





## Hiri analisirako manuala. Generoa eta eguneroko bizitza



ETXEBIZITZA, HERRI LAN  
ETA GARRAIO SAILA  
DEPARTAMENTO DE VIVIENDA,  
OBRAS PÚBLICAS Y TRANSPORTES

**Eusko Jaurlaritzaren Argitalpen Zerbitzu Nagusia**

Servicio Central de Publicaciones del Gobierno Vasco

Vitoria-Gasteiz, 2010

Lan honen bibliografia-erregistroa Eusko Jaurlaritzako Liburutegi Nagusiaren katalogoan aurki daikete: <http://www.euskadi.net/ejgvbiblioteka>

Argitaraldia: 1.a, 2010eko otsaila  
Ale-kopurua: 2.000 ale  
© Euskal Autonomia Erkidegoko Administrazioa  
Etxebizitza, Herri Lan eta Garraio Saila  
Internet: [www.euskadi.net](http://www.euskadi.net)  
Argitaratzailea: Eusko Jaurlaritzaren Argitalpen Zerbitzu Nagusia  
Servicio Central de Publicaciones del Gobierno Vasco  
Donostia-San Sebastián, 1 - 01010 Vitoria-Gasteiz

## Manuala

Erredakzio taldea: **Hiria Kolektiboa** (Amaia Albeniz Goikoetxea, Ane Alonso Mendez, Oihane Ruiz Menéndez, Koldo Telleira Andueza)

Argazkiak: **Koldo Telleria Andueza**

Azala: **Patricia Zotes Ferrero**

Irudiak, diseinua eta maketazioa: **laneveragrafica.com**

Inpresioa eta enkuadernazioa: **Eusko Jaurlaritza**

Itzulpena: **Amagoia Mujika Tolaretxipi, Aitor Jauregi Larrañaga**

Bideoa

Hernakiko Udalak eta Berdintasun Kontseiluak eginiko proiektu batean oinarritua

Proiektuaren arduraduna: **Edurne Mendizabal**

Proiektuaren diseinu eta gauzatzea: **Hiria Kolektiboa**

Irudi diseinua: **Andrekale**

Gidoia: **Hiria Kolektiboa**

Grabaketak: **Kutxipa, Olaia Miranda**

Muntaia: **Beste Filmak**

Offeko ahotsa: **Edurne Mendizabal**

Abestia “*Empty*” - Artista: Matti Paalanen

Abestia “*Here comes the rain*” - Artista: Matti Paalanen

Abestia “*Tree Tenants*” - Artista: Revolution Void

Abestia “*Exploration dub*” - Artista: Pistone

Abestia “*Click click*” - Artista: Grünemusik

Inprimategia: RGM, S.A.

ISBN: 978-84-457-3046-1

Lege Gordailua: BI - 469 - 2010

Oharra: liburu honek DVD bat dauka.



**Hiri analisirako manuala. Generoa eta eguneroko bizitza**

Generoaren eta herritarren eguneroko bizimoduaren ikuspegitik hirigintzaren analisi-mapak egiteko metodologia-eskuliburua. Hiri debekatuaren mapak EAEn



### **Hiria Kolektiboak aurkeztutako Hirigintza aztertzeo mapak egiteko**

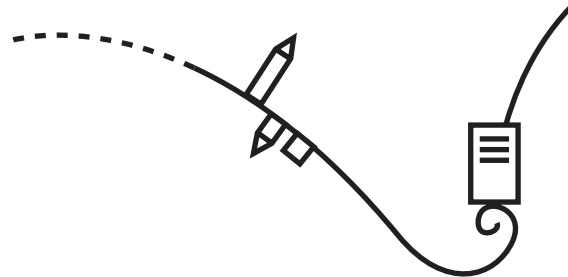
eskuliburu metodologiko hau oso interesgarria da, gure hiriak herritarren segurtasunaren ikuspegitik aztertzen baitira bertan; Amaia Albeniz Goikoetxea, Oihane Ruiz Menendez, Koldo Tellería Andueza eta Ane Alonso Mendez arkitekto hirigileek osatzen dute Hiria Kolektiboa. Kolektibo horretako kide gehienak emakumeak direla kontuan hartuz, sentsibilitate ñabartuaz hainbat hausnarketa jasotzen dira eskuliburu horretan, eta egileen esperientziak abiapuntutzat hartuz, gure ingurunekeo zirkunstantziak behartzeko modu desberdinak sortzen dituzte hausnarketa horiek, gizon eta emakume guztiok hiriaz aukera-berdintasunez baliatzeko modua izan dezagun.

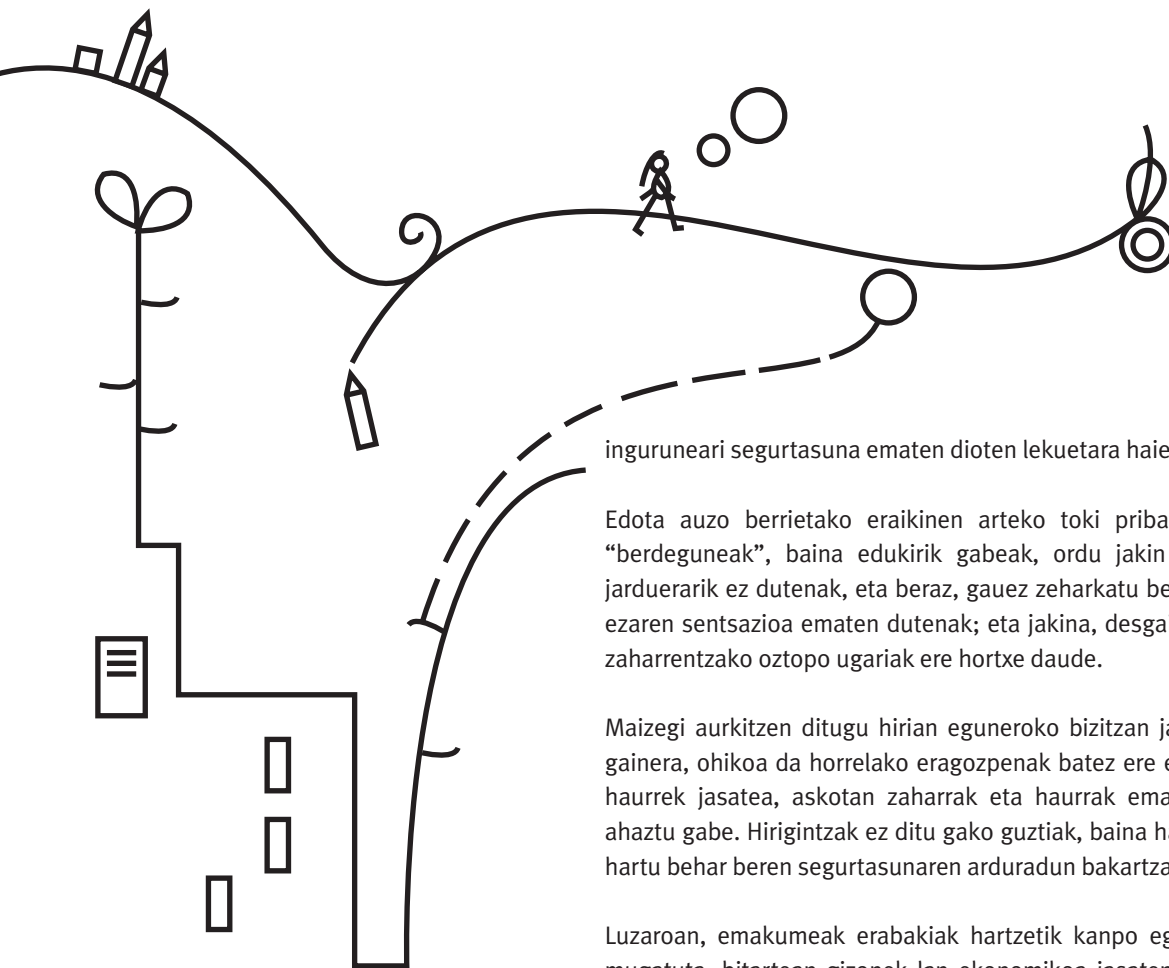
Lan hau aurkeztean erabat partziala naizela onartu behar dut, ni neu ere arkitekto hirigile eta beraz, egileen lanbide-kide naizenez, eskuliburuan jasotako balioespenekin identifikatzen baitut neure burua, balioespen horiek askotan bizi izan baititut eta beste batzuetan, berriz, lanbide-jardueraren ikuspegitik aztertu baititut.

Askotan, segur aski batek baino gehiagok identifikatuko dituen honako egoera hauek aurkitu ohi ditugu:

Jar dezagun haur-jolasen parke bat; bertara kotxez joaten bazara, aparkatu ondoren (aparkatzeko lekurik aurkitzen baduzu), haurrak kotxetik jaisteko aukera bakarra dago, alde arriskutsutik, hau da, autoak atzera eta aurrera dabilzan lekutik, kotxearen beste aldean espaloi gisa metro bateko altuerako parterre bat besterik ez baitago.

Beste adibide bat: auzo berrietan, eraikin modernoek arteko leku horiek, merkataritza-lokal hutsez beteta, hirigileak planifikatu zituztenean hasiera batean uste zuten bezain errentagarriak ez direlako. Beraien atarietara iristeko kale-arteko patioak gurutzatu behar dira, zuhaixka zoragarriz inguratuta eta autorik gabeko oinezkoentzako bidezidor ederren bidez, eta hor, gure haur txikiek trizikloan arriskurik gabe ibiltzeko aukera badute ere, gure alaba nerabeek, gaueko lehen irtenaldien ondoren, etxera itzultzeko bidezidor horiek zeharkatu behar dituzte. Eta jakina, horren eraginez, gurasoak esna geratzen direla, beldurrez, alabak noiz iritsiko zain, edota erakusleioek, espaloiek eta autoek





inguruneari segurtasuna ematen dioten lekuetara haien bila joan behar dutela.

Edota auzo berrietako eraikinen arteko toki pribatu zabal horiek, teorian “berdeguneak”, baina edukirik gabeak, ordu jakin batzuetan jenderik edo jarduerarik ez dutenak, eta beraz, gauzez zeharkatu behar direnean, segurtasun ezaren sentrazioa ematen dutenak; eta jakina, desgaituentzako, haurrentzako, zaharrentzako oztopo ugariak ere hortxe daude.

Maizegi aurkitzen ditugu hirian eguneroko bizitzan jarduteko zailtasunak. Eta gainera, ohikoa da horrelako eragozpenak batez ere emakumeek, zaharrek eta haurrek jasatea, askotan zaharrak eta haurrak emakumeen mende daudela ahaztu gabe. Hirigintzak ez ditu gako guztiak, baina halere, emakumeak ez dira hartu behar beren segurtasunaren arduradun bakartzat.

Luzaroan, emakumeak erabakiak hartzetik kanpo egon dira, etxeko lanetara mugatuta, bitartean gizonak lan ekonomikoa jasaten zutelarik, oso ezagunak diren gizarte-estereotipoak sortuz. Baina gaur egun, eredu hori ez da baliozkoa. Oso hedatuta dago emakumeak lanaldi bikoitza jasan behar izatea. Alabaina, emakumea lan-merkatuan gizonak dituen baldintza berdinetan sartu ahalizateko, hiri-zerbitzutan konfiantza lortzea beharrezkoa da; ostera, behar bezalako kalitatea eta segurtasuna eskaintzeko asko falta zaie. Hiriko disfuntzioak gehien jasaten baditu ere, emakumeak oso ordezkartza txikia izan du hirien eraikuntzan. Dakigunez, “egunerokoak” askotan ez du “lehentasuna”, baina izan ere, gauza txiki horiek baldintzatzen dute bizi-kalitatea.

Gero eta emakume gehiagok hartzen dute parte hirigintzaren alorrean,



beren esperientzia kontuan hartuta lan eginez eta bizitza ekonomiko, sozial eta kulturean bete-betean parte hartuz, eta horrek eragina izango du funtzionalagoak eta seguruagoak izango diren hirien diseinuan. Hiriko segurtasun-sentsazioak bertako gizarte-kohesioa lortzen asko lagunduko du.

Orain, Etxebizitza, Herri Lan eta Garraioetako Saila gure auzoak berritzearen eta birsortzearen aldeko apustua egiten ari denez, hausnarketa horiek kontuan hartzeko eta eskuliburu honetan proposatutako metodologia aplikatzeko oso une aproposa da. Emakumeentzako Hiri Debekatuaren Mapak eskuliburua oso tresna baliotsua da “puntu beltzak” aztertzeko eta atzemateko, eta zalantzarik gabe, herritarrari bere burua identifikatzeko eta aitortzeko aukera emango dioten hiriguneak zuzentzen edo eraikitzen lagunduko du, non gizarte-jarduerak egitea ahalbidetuko duten, laburbilduz, guztiontzat seguruak izango diren tokiak onbideratzen eta eraikitzen, helduentzat nahiz haurrentzat, emakumeentzat zein gizonentzat.

Dagokidan erantzukizuna kontuan hartuz, horrelako lanei erabateko babesa eskaintzen diet, ikerketa eta praktika elkartzen baitituzte eta herritarren bizikaltatea hobetzen baitute. Eskerrak eman nahi nizkieke honako hauei: Hiria Kolektiboaren kide diren Amaia Albeniz Goikoetxeari, Oihane Ruiz Menendezi, Koldo Tellería Anduezari eta Ane Alonso Mendezi, tresna erabilgarri hau egiteagatik, Etxebizitza Sailburuordetzako Elisa Manchado Elvirari, Carlos Barbero Egidori eta Alazne Mujika Munduateri, proiektu honi eskaini dioten gogoia eta inplikazioa erabakigarriak izan baitira argitalpen honetarako. Honako hauek ere laguntza eman diote argitalpen honi: Etxebizitza, Berrikuntza eta Kontrol zuzendari Pilar Garridok, eta prentsaburu Pilar Matíasek, biak aurreko legegintzaldiko karguak. Horiei guztiei, mila esker.






**Mª Paz Larrumbide**

Etxebizitzako sailburuordea





# aurkibidea

Sarrera	13
1. Arlo teorikoa	17
 1.1 Zer da beldurrik gabeko hiria	19
1.2 Generoari buruzko gaiak	24
1.3 Hirigintza eta segurtasuna	31
1.4 Parte-hartzea	36
2. Metodologia	43
 2.1 Segurtasun-gaiak. Genero ikuspuntutik ingurua aztertzeke ereduak. Ohiko auziak	45
2.2 Parte-hartzeke prozesuen diseinua eta lanketa. Hiri Debekatuen Mapak egin ahal izateke metodologia	48
2.3 Eraikitako inguruari buruzke metodologia eta analisi tekniko- kualitatiboa. Eraikitako hiria eta pentsatutako hiria	55
3. Esperientziak	77
 3.1 Bertako esperientziak	78
3.2 Bestelako esperientziak	91



## sarrera

*“Hiri hezitzaile batek bere identitatea aurkitu, babestu eta aurkeztu behar du. Horrek eragingo du bakarra izatea, eta oinarria izango da elkarrizketa emankorra izateko bere herritarrekin eta gainerako hiriekin. Bere ohituren eta jatorriaren balorazioak bateragarri izan behar du nazioarteko bizitzaren formekin. Modu horretara irudi erakargarria eskainiko du, bere inguru naturalak eta sozialak baliorik galdu gabe”.*

### Art.15 Emakumea Hirian Europako Itunak (1)

Hirigintzaz eta generoaz hitz egiten dugunean, bizitzeko egokiak diren hiriak eraikitzeaz hitz egiten ari gara; hiri abegitsu, atsegin, bero eta tolerantzez. Erritmo indibidualak eta kolektiboak bateratzen uzten duten hiriez ari gara, espazio eta eraikin publiko guztietara pertsona guztiek sarrera izatea bermatuko duten hiriez, memoria historikoa baloratu eta inguruarekin harmonia bilatuko dutenez.

Sistema naturalaren berreskuratzea eta birsonkuntza bermatzeko hiri iraunkorrak sortu behar ditugu, etorkizuneko belaunaldien beharrak asetzeko. Hiri horretako biztanle guztiek pertsona gisa gauzatzeko aukerak izan eta zorientasuna bila dezaten. Bizitzen utziko digun hiria; zaintzen, zaindu gaitzaten, jolasten, elkarbizitzen, amesten eta partekatzen.

Genero-ikuspuntua faktore erabakigarria da, denok aukera eta eskubide berberak izango ditugun hiria proiektatzeko asmoa dugunean.

**Herritarren segurtasuna** lehentasunezko gaietako bat da aukera-berdintasuna denontzat berbera izateko garaian, leku seguru eta biziek berdintasunezko sarrera eta erabilera sortzen baitute.

Emakumea Hirian Europako Itunak (2) lehentasunezko gaitzat hartzen du, eta horrela dio hitzez hitz:

*“Hiriaren diseinuak eta antolaketak zuzeneko harremana dute kaleetan dagoen indarkeriarekin. Aurrerantzean emakumeek ez dute izan behar euren segurtasun pertsonalaren arduradun bakarrak. Helburu hori lortzeko, oinarritzkoa da hiri bateko segurtasuna elkarren arteko errespetuaren adierazpena izatera iristea” (2).*

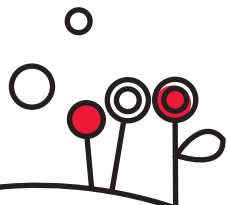
Hirigintzaren praktika profesionalean, tresna teknikoak zein mugatuak diren ikusten dugu askotan, kalitateko hiri bat aztertu eta planifikatzeko, kalean ibiltzeko berdintasuna bermatzeko eta herritarrek hiriaz gozatzeko.

**Jaurlaritzako Etxebizitza, Herri Lan eta Garraio Saila**, Lurraren Lege berria behar bezala aplikatzeko lanean, 109 eta 110 artikuluetan bereziki, eskuliburu hau idazten du, ulertuz, planeamendu batean prozesu parte-hartzaileak sortzeko beharrak aurrez egindako gogoeta eskatzen duela, tresna horiek identifikatzeko eta optimizatzeko.

Hirigintza beste tresna batzuetatik birplanteatzeaz ari gara, ikuskera aberatsagotik, eta ezagutzen ditugun tresnen osagarri, beste ezagutza bat ematen diguten praktika kualitatiboekin, daukagun ezagutzari gehitzeko.

Hemen garatzen dugun Hiri Debekatuaren Mapa proiektua, tresna berri horietako bat da, hiria gizonen eta emakumeen artean proiektatzeko, profesionalen eta herritarren artean.

Hala, elkarrekintzarako inplikaturik dauden aktore guztientzat, herritar guztientzat atsegina eta seguruagoa izango den hiriaren oinarriak ezarriko dira.



(1) Bartzelonan, 1990ean, Hiri Hezitzaileen Nazioarteko Kongresuan ordezkariak izan zuten hiriek oinarritzko printzipioak jaso zituzten hasierako itunean, hiriaren bultzada hezitzaileerako. Ituna berrikusi egin zuten Nazioarteko III. Kongresuan (Bologna, 1994), eta Genevan (2004), euren planteamenduak gizartearen erronka eta behar berriei egokitzeko. 1948ko Giza Eskubideen Adierazpen Unibertsalean du oinarria; Eskubide Ekonomikoen, Sozialen eta Kulturalen Nazioarteko Hitzarmenean (1966), Denontzako Hezkuntza Munduko Adirazpenean (1990), Haurrentzako Munduko Goi Bileran barneratu zen konbentzioan (1990) eta Kultura Aniztasunari buruzko Adierazpen Unibertsalean (2001).

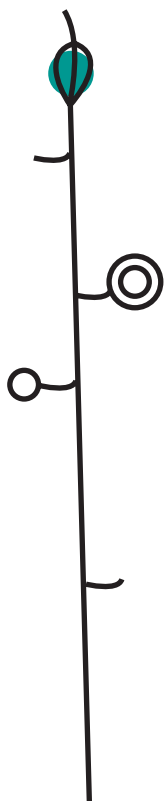
(2) Emakumea Hirian Europako Ituna, Europako talde batek egindako ikerketa-proiektua da, eta Europako Batasuneko Batzordeko Aukera Berdintasunaren aldeko Unitateak diruz lagundua. Emakumeek hirietan duten egoeraren neurketa egitea du helburu, eta, horretarako, lehentasunezko bost gai kontutan hartzea proposatzen da: hirigintza-plana eta garapen iraunkorra, segurtasuna, mugikortasuna, habitata eta bertako ekipamenduak, eta estrategiak. Horretaz gain, gai hauek ere proposatzen dira beharrezko eduki gisa: giza baliabideen datu-base informatizatua, erreferentzia bibliografiko gehiago eta katalogo bat 66 “praktika onenekin”. (kasu berriak etengabe gehituz joaten dira). Itunaren helburua da nazioarteko sare informatikoa eratzea, genero-ikuspuntua hirigintza-alorrean ondorioak ateratzeko gai izango dena.







## 1. arlo teorikoa





## 1.1

### Zer da beldurrik gabeko hiria



Zer da beldurra?

Non dago gure beldurren jatorria?

Zein da benetako beldurra eta zein hautemandakoa?

Noiz sentitzen gara emakumeok seguru eta zergatik?

Beldurraren eta segurtasunaren auziak, hiri-antolaketan ari garenean, oso kontuz landu beharreko gaiak dira. Sortzen zaizkigun galderak ez dira erantzuten errazak. Erantzunak konplexuak dira, faktore asko hartu behar baitira kontuan. Ez dago hiri segurua eraikitzeko errezetarik, biztanle guztiek eraikitzen baitute hiria; gertaera fisiko, sinboliko eta sozio-kulturalen nahasketa da, parte-hartze kontzientetik sortu beharreko obra kolektiboa, jarrera positibotik eta arduratsutik eraiki beharrekoa.

Espazio urbanoan pertsona bat seguru sentitzen denean, hobeto dagoela nabaritzen du, lasaiago, ez horren nekatutik. Libreago sentitzen da, autonomia gehiagorekin; ez du pentsatzen hara doala edo bestera. Pertsona bat seguru dagoenean joan egiten da, besterik gabe; ibili, arakatu egiten du; berea sentitzen duen espazioan besteekin elkartzen da, eta erabaki egiten du zer nahi duen edo zer ez. Beldurrik ez izatea. Horixe da gakoa hirian hori dena gerta dadin.

---

**Garrantzitsua da espazio publikoan segurtasunaren pertzepzioa izatea -espazio publikoak berak eragiten du pertzepzio hori-. Hiritar guztiek espazio publikoan berdintasunez parte hartzeko ezinbesteko baldintza da.**

---

Nola irudikatzen dugu emakumeok, —eta bide batez hiritar gehienok— seguru sentituko garen hiria?

Normalean, emakumeek hitz egiten dutenean, ez dira euren buruaz soilik ari; hainbat esperientziatik abiatuta mintzo dira; ugalketa-lanen garapenean izandako esperientziatik. Kolektibo askorekin partekatzen dituzte errealitateak; adinduekin eta umeeekin esate baterako, horiek ia beti emakumeek zaindu behar izaten baitituzte. Nerabeekin ere harremana dute; euren beldurak entzuten dituztelako askotan. Azken batean, emakumeei galdetzen diegunean, herritarren zati handi bati galdetzen diogu.

Hori horrela bada, **hiria emakumeentzat segurua bada, pertsona guztientzat izango da segurua.**

Hirian gertatzen dira harreman sozial gehienak, eta harreman-sare konplexu horretan jartzen dugu segurtasunaren kontzeptua. **Segurtasun-sentimendua estuki loturik dago espazio publikoa taldean eraikitzeko prozesuarekin.**

Leku bat ezagutzen dugunean, hango parte garela sentitzen dugunean, topaketa gertatzen da han; komunitateak elkar ezagutzen du, eta gure historiak lekuarekin eta bertakoekin bat egiten duenean, errazago da hirian beldurrik gabe bizitzea.

Azken urteotan “tsunami urbanizatzailea” bizi izan dugula esaten du Ramon

Fernandez Duran bideetako ingeniaria eta ekologistak martxan-eko kidea izen bera daraman liburuan. Tsunami horrek lagundu du herritarrok espazio publikoari buruz dugun ezagutza suntsitzen eta ezabatzen; hirietako eta lurraldeetako gunek desagertarazi dituzte, eta haien ordez laster batean eraiki dituzte leku berriak, aseptikoak, han bizi diren edo biziko diren pertsonen arteko loturak aintzat hartu gabe. **Inoren ez-lekuak.**

**Lekuak** ez dira ezaugarri fisiko jakin bateko espazio hutsak; elkartzeko gunek dira, amets egiteko lekuak, maitatzeko, gorputzaren nekea sentitzeko edo nahigabeetarako; bizitza anitz ematen den agertokia. Bertan gertatzen dira gero ahaztuko ez ditugun oroitzapenak, azken batean, **gure memoria pertsonala eta historia kolektiboa eraikitzen duten gertaerak.**



Garrantzitsua da herritarrok espazio urbanoa identifikatzea eta geure egitea, plazak, kaleak eta parkeak ez daitezen izan “inorenak ez diren espazioak”, gu denonak baizik, elkarbizitarako lekuak.

Autore askok idatzi dute ideia honi buruz. Hau da: hiriak eta lekuak teknikaren perspektiba hutsetik aztertzen diren sekuentzia formalak baino zerbait gehiago dira. 60ko hamarkadan, dagoeneko hitz egin zigun pertzepzioei buruz Kevin Lynch hirigileak *Hiriaren irudia* liburuan: mugen eta nodoen pertzepzioari buruz, eta erakutsi zigun ezberdinak direla teknikoek eta herritarrek lantzen dituzten mapak. Agerian utzi zuen tresna teknikoek hiriak, beren komplexutasunean, aztertzeko dituzten mugak.

Zer da Nodo bat?

Hainbat gertaeraren elkargunea da nodoa, hainbat bideren gurutzua; jendetzak gaitasun erreferentzial berezia hartzen duen lekua, eta zedarri batean bilakatzen duena.

Irudika dezagun zein diren gure hiriko nodoak zein diren bere eskala anitzetan: hirian, auzoan, paseatzen dugun parkean, kalean, merkatuan...

Edonork identifika ditzakeen nodo asko daude, denontzat puntu erreferentzial argiak direnak; erdiguneko gune asko, garraibide masiboetako mugarriak...

Baina nodoak ezberdinak izango dira egiten ditugun ekintzen arabera: autoa izatearen edo ez izatearen arabera, adinaren arabera, lehenetasunen arabera, beste pertsona batzuk zaintzearen edo ez zaintzearen arabera...

Testuinguru horretan, oso garrantzitsua da adi egotea **inorenak ez diren ez-lekuek** sortzen dituzten fenomeno berriak atzemateko. Marc Auge antropologoak termino hori erabiltzen du zenbait espazio definitzeko. Gizakia espazio garaikide hauetatik igarotzean edo bertan izatean ez duelako berea sentitzen, ez duelako bere burua topatzen. Hemen egiten ari garen azterketan, begirada zabaldu nahi dugu, galdegiteko ez ote den antzeko zerbaitez gertatzen ari espazio publikoan.

Herritarren eta espazio publikoaren artean identifikaziorik ez dagoenean, herritarrek ez dituzte lekuak bere egiten, eta bizitzarik gabeko espazioak bilakatzen dira, anonimoak; inor ez da hango parte sentitzen. Espazio publikoak jabego pribatuen artean geratzen diren hutsuneak direla dirudi. “Leku batetik bestera joateko” espazioak dira, presaka igarotzeko ibilbideak, inorenak ez direnak; ez daude inor bizitzeko pentsatuta eta eginda.

Eguneroko bizitzari erreferentziarik egin gabe sortzen diren hiriak segurtasunik gabekoa izateko arriskua dute; espazio publikoan pertsonak elkartzeko eta hiritargoaren arteko elkartasuna beren zutabe diren hiriek izango dira hiri seguruak.

---

**Espazio Debekatuak eta Espazio Biziak kontzeptu kontrajarriak dira. Beste modu batera esanda, Kale betea –segurua, bizia–, eta Kale hutsa –bizitzeko desegokia, hotza, arrotza eta babesgabea–.**

---

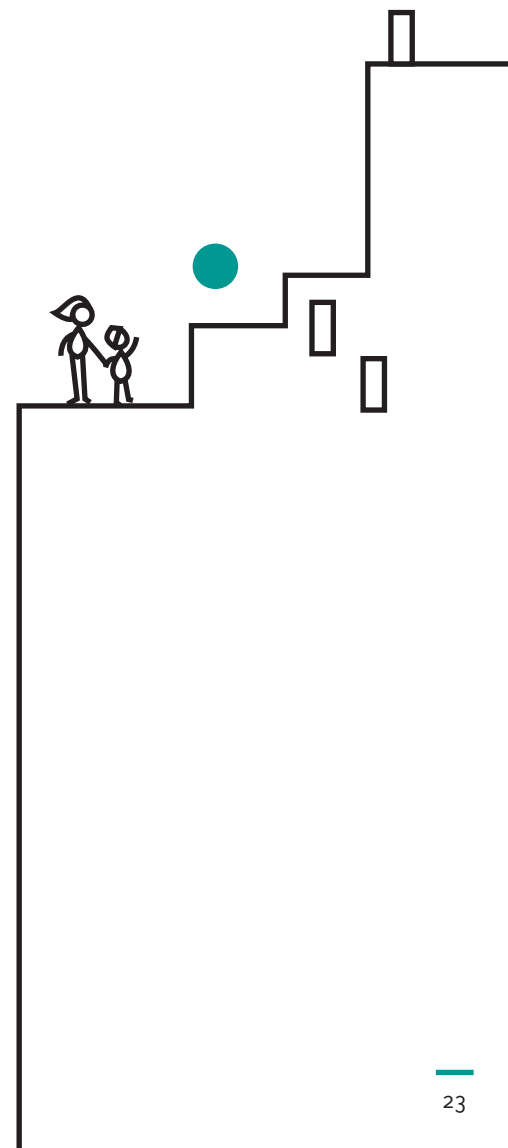
Espazio publikoa hautatzeko orduan diskriminaziorik badago, emakumeak dira kaltetuenak, ez soilik segurtasunari begira. Sistema patriarkalaren barruan, sexuei loturik agertzen diren rolet espazio ezberdinak ematen dizkiete sexuei. Alegia, gizonak espazio publikoan egon dira historikoki, eta emakumeak espazio pribatuan itxirik egon dira (eta jarraitzen dute).

Paradoxikoki, emakumeek gizonak baino gehiago erabiltzen dute gaur egun espazio publikoa, lehen pertsonan nahiz zaintzaile, erosle edo bisitari gisa. Beraz, kaleko, plazako edo parkeko bizitzari buruz jakiteko, emakumei galdetu behar diegu, hiriaren erabileran adituak direlako; euren beldurrak non diren badakitelako, errealak edota hautemandakoak.



Lehen esan dugun bezala, gainera, emakumeek ez dute euren esperientziatik soilik hitz egiten, gertu dituzten pertsonekin partekatzen dituzten esperientzietatik baizik.

Beraz, hiri seguru batean bizitzeko emakumeen eskubidea bermatzeko, arriskuaren eta segurtasunik ezaren faktoreak eraldatu beharko dira. Eguneroko bizitzatik abiatuta, eurek hiriarri buruz duten jakituria baliatuta lan egin daiteke, hirian duten inplikaziotik, betiere eginbeharren banaketan lagunduta eta espazio publikoan lanak erraztuta. Baina batez ere, barneratu behar dugu emakumeentzat segurua den hiria pertsona ororentzat izango dela segurua.





## 1.2 Generoari buruzko gaiak

Hirigintzaren historian, gizonak izan dira arkitekto, urbanista, politikari, sustatzaile, eraikitaile eta langile. Euren ia eskusiboki diseinatu, pentsatu, irudikatu eta eraiki dituzte hiriak. Emakumeak, salbuespenak salbuespen, ez dira XX. mendearen amaiera arte sartu esparru horietan.

Profesional haientzat emakumeak zuen menpeko rola erakusteko adibide asko daude: Le Corbusierrek Modulor-a egitean, arkitektura gizonaren neurrietara moldatzeko neurri-sorta proposatu zuen, eta Adolf Loosk gogoeta hau egiten zuen: “Etxekoandre orok daki haizea baldin badabil arropa lehenago lehortzen dela”.

Beraz, mendeetan zehar, hankamotz geratu dira gure hirietako hazkunde eta aldaketa-prozesuetan eman diren erantzunak; ez dute kontuan hartu bizitzaren, gizartearen eta zibilizazioaren, garapenerako lan produktiboarentzat baldintza egokienak sortzea bezain garrantzitsua dela lan ugalkorra egoki garatuko den inguru bat bermatzea.

Lan ugalkorrak zaintzarekin eta etxeko lanekin zerikusia duten guztiak dira, eta ezinbestekoak dira bizitzeko eta gizartea garatzeko, hala nola: haurrak zaintzea, erosketak egitea, otorduak prestatzea, adinez nagusi direnak





medikuarengana eramatea...

Gizarte patriarkalean, **ezagutzaren subjektua ez da izaki neutro eta unibertsal bat**, gizonezko bat baizik, eta hor emakumeek ez dute euren burua islatuta ikusten. Beraz, eszenatoki berria sortu behar da hiriaren erabilera aldatzeko eta gozamenerako aukera-berdintasuna bermatzeko, eta, horretarako, **ikuspuntua aldatu ez ezik, abiapuntua ere aldatu behar da**. Gizon-eredua neutro eta unibertsaltzat jotzen duen objektibotasun faltsua atzean utzi, eta bizitza-ereduen aniztasuna, ezberdintasuna, ñabardurak eta subjektibotasuna baloratu behar dira. Egia hau bera hiri-espaziora eramanda, lan produktiboaren neurritz kanpoko balorazioa atzean utzita, **eguneroko bizimoduari balio handiagoa eman** behar diogu. Hiriaren eta etxeko bizimoduaren ikuspegi androzentriko hau, oraintsu arte, gizonek ia inolako lan ugalkorrik egiten ez zuten gizarte baten isla izan da.

**Generoa eraikuntza soziokultural bat da**, eta gizarte zehatz batean maskulinitzat eta femeninitzat jotzen denaren ezaugarri bereziak definitzen ditu. Baita besteekiko harremanak izateko eta funtzioak banatzeko moduak ere. Baina eraikuntza hori aldakorra da, hainbat faktoreren arabera, hala nola denboraren, gizartearen edo tokiaren arabera.

Emakumeak, arrazoi biologikoak medio, lan ugalkorraren arduradun direlako argudioak ukatzea **borroka feministaren** helburuetako bat da. Izan ere, bular-emateaz haratago, ez dago arrazoi biologikorik familiaren zaintza, garbiketa eta elikadura emakumeen ardura direla esateko. Borroka feministak argudio horiek bertan behera uzteko, sexuaren eta gizartearen rola arteko desberdintasuna aztertzen du.

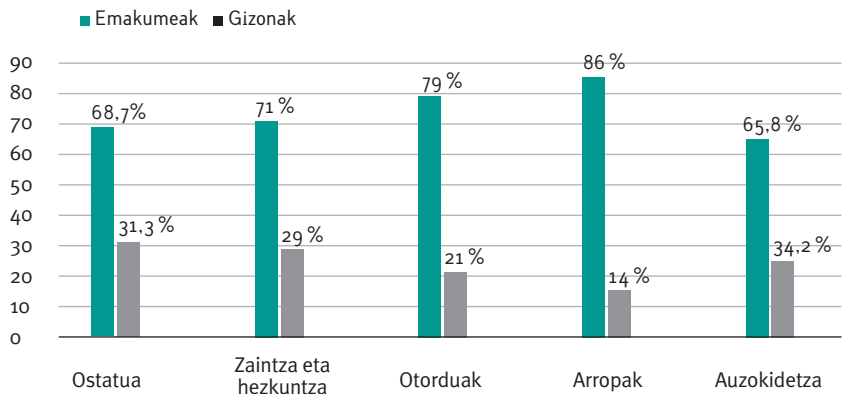
“Ez gara emakume jaiotzen, egiten baizik”, esan zuen Simone de Beauvoir filosofoak 1949an “Bigarren sexua” liburuan. 50eko hamarkadatik borroka feminista sexuen arteko ezberdintasunean oinarritutako egoera aldatzen saiatu da. Horrela hasi ziren bereizten, alde batetik, ezaugarri fisiko eta biologikoak, eta, bestetik, rol sozialaren barnean sorturikoak; alegia, emakumeek dituzten ezaugarri natural edo biologikoak (jaiotzetikoak eta unibertsalak direnak, eta ezin aldatuzkoak) eta **sexuaren baitan sortutako generoaren rol sozialaren** barne sorturikoak.

**Gaur egun**, ezinbestekoa da gogoeta egitea eta lanean jarraitzea emakumeen eta gizonen arteko eskubide-berdintasuna bermatzeko. Geroz eta emakume gehiago dira arkitekturaren eta hirigintzaren arloan langile profesionalak, eta, era berean, geroz eta gizon gehiagok partekatzen dute zaintzaren edo etxeko lanen ardura.

Horregatik da beharrezkoa une honetan **hirigintza-diziplinaren berrikuspen** bat egitea. Gure herri eta hirietako egunerokotasunaren ikuspegi zabalago eta konplexuagoa osatu behar dugu. Hiritarra denarekiko hurbilketa berri honen bidez, hirigintzaren profesional garenok herritarren beharrezko erantzun egokiagoa eman diezaiekegu. Herritarren beharrezkoak ere aldatuz doaz denborarekin: biztanleria lehen baino zaharragoa da, etorkinen fluxuak aldatu egin dira, haurrek autonomia galdu dute, bizi-kalitate hobe baten esperotan dagoen gizartea...

Zaintza-lanetan aritzen diren pertsonen geroz eta zailagoa dute hiriaren erabilera. Menpeko pertsonen eragiten dizkieten arazoek eragin zuzena dute zaintzaileengan. Menpekotasuna duten pertsonen espazio publikorako edo oinarrizko zerbitzuetarako erabilera hobetzen diegun heinean, haur, gazte zein adinekoen autonomia hobetzen dugun heinean, zaintzaileen bizi-kalitatea ere hobetuko dugu.

**Emakunderen azken ikerketaren arabera, zaintza-lanen %75,2 emakumeek egiten dute oraindik ere.**



Genero-ikuspegiko hirigintzaren asmoa da, batetik, herritar guztiek espazio publikoan parte hartu eta goza dezaten berdintasun-baldintzak bermatzea, eta, bestetik, hirietako ekimen-estrategietan erabakiak hartzerako garaian dauden aldeak murriztea.



Hiria genero-ikuspegitik aztertzeko orduan, lau lan-ildo nagusi bereiz daitezke:

### Esperientzian oinarrituriko plangintza

#### [a] EGUNEROKO BIZIMODURAKO HORNIDURAK:

Emakume askok, egungo bizimoduak halabeharrez bultzatuta, hainbat lan aldi berean egin behar izaten du. Etxeko lanak egitearen (famiaren, etxearena ala norberarena), haurrak, adinekoak eta gaixoak zaintzearen, otorduak prestatu eta ematearen, garbiketa egitearen, eta antzerako hainbat lanen ardurak bateragarri bihurtu behar dituzte beste lan batekin.

Gaurdaino oso gutxi partekatu diren ardura horiek lanorduekin bateragarri egiteko modu bakarra dago, **zaintzako azpiegiturak** eskura izatea: oinarritzko hornidurak, aisiaguneak eta etxetik oso hurbil dagoen lanpostu bat. **Hurbiltasuna eta/edo irisgarritasuna** ezinbesteko baldintza da, familiako edo etxeko kargak dituzten pertsonak, gehienetan emakumeek, bizi-kalitate egokia lor dezaten.



## [b] GARRAIOA:

Ustez eredu unibertsaletan oinarrituriko mugikortasun-azpiegituren diseinuak lan produktiborako bidaiak balioztatzen ditu beste edozein bidaia-motaren gainetik. Horren ondorioz, eguneroko bizimoduak eskatzen duen mugikortasun konplexutik erabat aldentzen dira orokorrean gaurko garraio planak.

Emakume gehienek bizitza konplexuak eta lan-ordutegi bikoitzak eragindako beharrek sortutako helburuak ase nahi badituzte —erosketetara joatea, zaintza-lanetara, laguntza-lanetara, gestioak egitera...— mugitu egin behar izaten dute, eta haien bidaiak amaigabeak izaten dira. Gizonek, aldiz, familia-ardurarik ez dutenez, helburu bakarreko bidaiak egin ohi dituzte: lanera.



Helburu askotarako bidaia motz ugari alde batetik, eta bestetik, lanean soilik oinarrituriko bizimoduaren joan-etorriko bidaiak (etxetik lanera, lanetik etxera).

Zaintza-lanak partekatuko dituen gizarte berdinzaleago batek bere garraio-sistema publikoa egokitu beharko luke. Garraio-sistema publiko horren oinarritzko ezaugarriak hauexek izan beharko lukete: maiztasuna, ordutegien fidagarritasuna, ekonomia, malgutasuna (gelditzeko modu eta tokia aukeratu ahal izatea) eta segurtasuna.

[d] **SEGURTASUNIK EZA:**

Hirian, espazio publikoan, hiritar oro seguru sentitzeak oinarritzko eskubideetako bat izan behar du.

Hiri seguruak sortu nahian, hirigintzak segurtasun gabezia eta ahultasun-sentimendua areagotu egin ditzake, historikoki emakumea etxe barruan bizitzera derrigortu duten baldintza soziokulturalak errepikatzen baditugu.

Segurtasun-gabeziaren inguruko gaia konpontzeko, onena herritarrei dagozkien inguruneak sortzea da, topaketa eta negoziatorako espazioak. Bizitzaz beteriko hiri-ehun baten bitartez, oinezkoen eta auzokideen lasaitasuna bermatzen laguntzeko espazioak, auzokideen artean kalitateko harremanak sortuko diren espazioak —hiriak— behar ditugu. Jarduera eta jendez beteriko kaleak sustatu behar dira, ordu zehatzetan eta funtzio bakarra duten espazioak saihestuz. Horixe da kale eta espazio seguruak sortzeko modurik egokiena.

Beldurraren “pozima”ri buruzko bere kontakizunean, hauxe dio Marta Román geografoak: poliziaren esku-hartzean oinarritutako konponbideak osasunean ebakuntzak bezalakoak dira: beharrezkoak, baina saihestu beharrekoak.



### [e] EMAKUMEAREN PRESENTZIA SINBOLIKOA HIRIAN:

“Oroimen antolatua da hiria”, Annah Arendt filosofoaren arabera.

Espazio bat gizatiartzen denean bihurtzen da leku, eta ari izen bat jartzea izaten da lehen eginbeharra. Izenek hartzen dute aintzat emakumeen kuota, herriaren historiari egindako ekarpenaren isla justua dira.

Espazio publikoan emakume arrunten edo nabarmendu direnen lanari eta bizitzari buruzko erreferenterik ez izateak bere horretan eusten dio esfera publiko eta pribatuaren arteko banaketa sexudunari. Gaur egun, gure herri eta hirietan, emakume-izena duten kaleak % 10 baino gutxiago dira, eta horietatik gehienek santa edo ama birjina baten izena hartzen dute.

Emakumeek hirian duten presentzia sinbolikoa areagotu egin behar da. Horretarako, kaleen izenak, plazenak, parkeenak eta eraikin esanguratsuenak erabiltzeaz gain, espazio publikoan ageri diren ikonoetan emakumeen presentzia areagotu behar da. Emakumeek espazio publikoan dagokien tokia sortzen eta euren buruak aintzat hartzeko erreferentziak topatzen lagunduko du horrek.



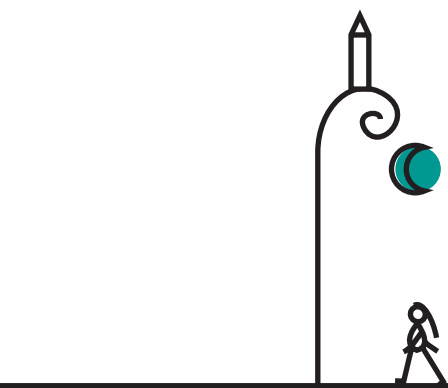
## 1.3 Hirigintza eta segurtasuna

Libre eta seguru mugitzeko eskubideak harreman zuzena du espazio publikoan daukagun edo sentitzen dugun segurtasunarekin. Arrisku-egoerak errealak dira denak; mito edo rol sozialetan oinarritutako beldur eta ziurgarritasun-sentsazioak ere bai. Gazte nahiz zaharrek egunerokotasunean egin beharreko mugimenduak mugatu egiten dituzte, edo ez dira kalera ateratzen, edo hainbat ibilbide saihesten dituzte.

Espazio publikoko segurtasuna, normalean, delinkuentziari lotuta egoten da. Dena den, gidaliburu honetan, gai hori espazio kolektiboaren erabileraren edo ez-erabileraren ikuspuntutik jorratuko dugu. Bi gauza nabarmenduko ditugu:

- a.** Gizon eta emakumeok bizi ditugun esperientzien edo rol sozialaren arabera, espazioarekiko dugun pertzepzioa aldatu egiten da. Espazioa elkarrekin lasai eta seguru bizitzeko pentsatua dagoen aztertuko dugu.
- b.** Irisgarritasun-kontzeptua zabaltzeko beharra. Hesi arkitektonikoak deuseztatzeaz harago, errealitate fisikoari eta sozialari egoki erantzun nahi diogu.





Leku anitz, hainbat sentsazio; sentsazio eta esperientzia horien araberakoa izaten da lekuei ematen diegun erabilera. Espazioari beldurra diogulako ez dugu erabiltzen, edo ez dugulako erabiltzen diogu beldur: Zein da lehenago? Bizi ez ditugun espazioak ezezagunak eta arrotzak dira. Gurekin zerikusirik ez duten espazioak ditugun neurrian, ez dugu leku atsegirik izango eguneroko bizitzan behar sozialak garatzeko, sozializaziorako eta elkarbizitzarako.

Hirigintzan, diseinu eta antolaketa egoki batek sekulako eragina du herritarrok ditugun eraso-arriskuak murrizteko, eta baita segurtasun hobea daukagula sentitzeko ere, eta harreman hori garbi azaldu nahi dugu.

Garrantzitsua da zergatiak aztertzea, zerk egiten dituen leku batzuk atsegin eta bizi, eta zerk huts eta arrotz. Hiri-eraketaren faktore fisikoak ikusi beharko dira, baina ezinbestekoak izango dira sentimendu konplexuagoekin zerikusia dutenak ere.

Generoaren eraikuntza eta segurtasunik ezaren sentsazioa erabat loturik daude; alegia, lan, gaitasun eta askatasun-eredu asko generoaren arabera izendatzen dira (horrela, erasotzaileari ehiztari-mittoa ezartzen diogu, eta babesgabe moduan hezten ditugu biktimak, defenditzeko gaitasunik izan ez dezaten).

Beldurrak hor du jatorria: eraikuntza soziala da ezberdintasunaren bermatzailea, sexu-genero sistemaren oinarria da, eta ezberdintasunaren barneko sentimendu eta esperientzia horiek eszenatoki batean gertatzen dira, hirian. Gainera, hiriak berak gehiago nabarmentzen edo desitxuratzen du ideia hori.

Hiria da bizitza modernoaren erakuslerik handiena. Eta testuinguru horretan garrantzitsua da barneratzea espazioa ez dela neutroa. Hiriaren antolaketa ezinbestekoa da etorkizuneko bizitza kolektiboak izango dituen mugetarako eta bertuteetarako. Zentzu horretan, zalantzan jarri beharko genituzke zatika eraikitzen diren hiriak, egiten diren funtzio bakarreko eremuak, horietan gero eta gehiago baztertzen baitituzte menpekoak diren kolektiboak —haurrak eta zaharrak—, eta horiek zaintzen dituztenak —emakumeak ia beti—.

Eguneroko bizitzari erantzun dion hiria behar dugu, besteak beste, zaintza- eta



elikadura-lanen garapena eta banaketa egokia egiteko aukera emango duena, horiei esker baita posible familia eta komunitate-bizitza. Gertutasunezko hiria izan behar du, dudarik gabe, etxetik edo lanetik gertu oinarritzko beharrianak asetzeko moduko hiria.



Modu horretara, auzo bakoitzak plaza txiki eta ireki bat, merkataritza, lan egiteko leku bateragarriak, oinarritzko osasun-zentroa, eskola, haurtzaindegia, kirola egiteko lekuak, lorategi txiki bat eta beste hainbat gauza izan beharko lituzke.

**Hiri segurua hiri partekatua eta bizia da**, jarduera anitzekin, jendez betetako kaleekin. Hiri-antolamendutik hiri biziagoak sortu nahi baditugu, zer hobe erabilerak nahastea baino. Hiri bizen eta seguruen alde egin nahi badugu, erabilera bakarreko espazioak alboratu egin behar dira, gauetan hutsik geratzen diren horiek, autoz soilik direnak irisgarri.

Izaera anitza duten sareez josirik daude hiriak eta herriak —ekipamenduak, garraioak, bideak, plazak, metroak, eskola, osasun-zentroak eta abar— eta horiek denak lankidetzan eraiki behar dira, osagarri izan daitezen lan produktiboa nahiz ugalkorra garatzeko eta erraz ibiltzeko moduko hiria izan dadin.

---

**Orain arte hiri-antolaketan egon den ikuspuntu sektoriala gainditu behar dugu. Gure lurraldea osotasunean ulertu behar dugu, hiriaren edozein alde bestek gabe zentzurik izango ez balu bezala.**

---

Ekipamenduen egitura ezinbestekoa da lekualdatzeak errazteko; espazioaren kontrola eta autonomia sustatu behar dira, bizitzaz betetako auzoak eta herriak sortzeko. Gertutasunezko ekipamendu-sarearen alde lan egin behar da, eguneroko bizitza errazteko, hirietako periferietan makroekipamenduak eraiki beharrean.

Irudika dezagun gertutasunezko ekipamenduz osatutako sarea; eman diezaiegun aukera zahar bati bakarrik joateko gertu daukan plazara; ume bati eskolara bakarrik joatekoa; amonari laguntza gabe sendagilearengana joatekoa; eman diezaiegun amari eta aitari euren haurrekin egoteko aukera, erosketak egiten dituzten bitartean; autobus-geltokiaren ondoan jar dezagun plaza bat eserlekuekin, iturriak, eta arbolak udan itzala emateko, kaleargi atseginak, zakarrontziak, askaltzeko lekuak, jolasteko, esertzeko, irakurtzeko, paseatzeko... formazio-zentroak, erreferentziazko kultura-etxeak, emakumeenak, munduko herrienak, denon artean erabiltzeko bizikleta-tailerrak...

Azken finean, egin dezagun hiria berriz ere atsegin, balioak berreskuratzeko, hala nola pertsonen arteko tolerantzia eta bizikidetzatza.



Emakumeak hiriaren ezagutzaille adituak dira. Garrantzitsua da hori. Espazio kolektiboan egiten dituzten hamaika eginbeharrek izendatzen dituzte aditu; horregatik, emakumeontzat espazio segurua bada, herritar guztiarentzat izango da segurua. Emakumeen iritzia eta esperientzia ezinbestekoa da aukeraberdintasunean oinarritutako hiria sortzeko.

Erronka hau da: generorik gabeko espazioak sortzea, pertsonak elkar ezagutzeko hiriak izatea, askotariko begirada, jakintza eta esperientzia izango dutenak.

Zaida Muxi arkitektoak dioen bezala,

---

**“Gure hiriei esanahia eman behar diegu berriro, gizon eta emakumeok munduaz eta bizitzaz dugun esperientziaz abiatuta”.**

---

Genero-ikuspuntua aplikatuz, Montrealen 1994etik aurrera hiri mailan egindako Emakumeen segurtasuna eta garraio publikoa proiektuak nabarmendu nahi dugu zentzu honetan.

---

**Anne Michaud arkitektoak** koordinatzaile-lanak egin zituen “Femmes et ville” programan, 1994 eta 2004 artean. Hori baino lehen, 70eko eta 80ko hamarkadetan, emakumeen kontrako indarkeria tratatzeko zentroak eta sareak sortzen egin zuen lan.

“Femmes et ville” programarekin, emakumeen segurtasuna handitzeko lan egin zuten bereziki —izan erreal nahiz sentsazioa—. Garraio publikoan ibiltzean genero faktorea aztertu ahal izan zuten Montrealgo kolaboratzaile publikoek eta komunitarioek egin zituzten ekintzen analisietan.

Prozesu hori amaitu eta gero, hau egin zuten:

**1. “Bi geltokiren artean” zerbitzua** jarri zuten martxan: adin orotako emakumeek bi geltokiren arteko edozein puntutan jaisteko aukera izatea gaueko orduetan, joateko asmoa zuten lekuetatik gertuago geratzearren. Zerbitzu horrek aukera ematen die emakumeei gehiago eta errazago mugitzeko.

**2. Metro-sarrerak berritzean**, emakumeen ikuspuntua eta irizpideak barneratu zituzten. Adibidez, **ikustearen eta ikusia izatearen** irizpideari erantzuteko, beirazko fatxada handiak eta argizatze egokia jarri zituzten geltokietan.

**Laguntza eskatzeko** irizpideari erantzuteko, telefono-kopuru garrantzitsua jarri zuten. **Non zauden eta nora zoazen** jakiteko irizpideari erantzuteko, bide-seinale egokiak jartzeko saiakera garrantzitsua egin zuten.

---

Femmes et ville programaren baitan, emakumeek hirietan gau-esplorazioak egin zituzten Montrealen 1994 eta 2004 artean. Euren esperientzia eta jakituria kontuan hartuta, leku bat segurua izateko faktoreak izendatu zituzten:

- Ingurua ezagutzea; non gauden eta joan nahi dugun lekua non dagoen jakitea (orientazio erraza eta inguruko elementu guztien ulermen erraza izatea).
- Ikustea eta ikusia izatea. Entzutea eta entzuna izatea.
- Irteera bat beti begi-bistan izatea edo laguntza eskatzeko aukera izatea.
- Ingurua garbi eta zaindua egotea.
- Espazio publikoan era kolektiboan aritzea.



## 1.4 Parte-hartzea



Hirien espazio publikoak nolakoa izan behar duen eztabaidatzean, gauza bat argi dago: diseinuak, gestioak eta ikusmoldeak erabakitzeke moduak aldatu egin behar direla, birdefinitu eta berritu. Hori da, behintzat, gaur egungo hirigintzari buruzko eztabaida eta planteamendu berrietan ikusten ari dena.

Horrekin batera, mendebaldeko emakumea azken hamarkadotan hartzen ari den lekua dela eta, bizitzaren arloak berriz definitu beharra dago, botere-harremanak orekatzeko, orain arte emakumeok menpekoaren lekua izan baitugu. Berrikuseta horiek isla izan behar dute gure hiri garaikideetan ere.

Eskaera horiek denak gero eta konplexuagoak diren gizarteetatik datoz; era askotakoak dira beharrak, baina horientzako erantzunik ez dago; eguneroko bizitzarekin ia zerikusirik ez duten espazioetan ez dago babesik; bizitza kolektiboaren alde egiteko gaitasun gutxi dute. Eta hiriak, gero eta gehiago, kanpokoak diren agenteek diseinatzen eta gestionatzen dituzte. Gehiegitan, hiri-proiektu handiak eta herritarren beharrak ez datoz bat. Gizarte garaikidearen errealitateko erronka sozial handiak ez dira barneratzen: gizonen eta emakumeen

arteko berdintasuna dela, arrazen artekoa dela, gizartearen zahartze-prozesua dela, ingurumenarekiko errespetua dela, teknologien erabilera dela edota gure hiri kultura-askotarikoak direla. Desiragarria litzateke diseinuak adiskidetzea eta erantzunkidetasuna erraztea espazio publikoan, eta, era horretara, umeen autonomia erraztea, baita belaunaldien eta kulturen arteko harremana ere, edota naturaz gozatzeko gaitasuna ...

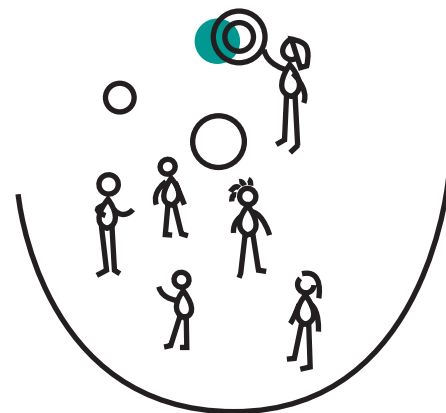
Egungo hirigintzaren erronka nagusia ez dago makroproiektuetan, herritarrentzat taldean bizitzeko hiri atsegina eta eskuragarria ehuntzean baizik.

Ez dago herritar tipo jakin baten neurriko espazio publikorik: espazio kolektiboa herritar konplexu eta pluralari galdeginez adostu eta diseinatu behar da. Espazio-erabiltzailearekin lan egitea garrantzitsua da, espazioari dagozkion behar eta usteekin lan egitea, hortik abiatuta eskaera hutsari baino zerbait gehiagori erantzungo dioten lekuak sortzeko eta berdintasunezko hiri baterako espazio didaktikoak egiteko.



Demokrazia errepresentatzailearen krisia agerikoa da, eta, horregatik, benetako parte-hartzea sustatuko duten tresna eta mekanismoak asmatu behar ditugu, demokrazia parte-hartzaile baten alde.

Parte-hartzea legez dagokigu. Irisgarritasuna bermatzeko legearekin gertatu zen bezala; aholkua zen hasieran, derrigorrezkoa gero, eta orduan egiten da



eraginkorra eta erreala. Gauza bera behar dugu parte-hartzea eraginkorra izan dadin.

#### PARTE-HARTZEA HAUXE DA:

- Formazioa
- Komunikazioa
- Ikaste-prozesua
- Ezagutza
- Eztabaida/elkarrizketa
- Kontzientzia kolektiboa

Prozesu parte-hartzaile errealak sustatu behar dira. Kontzientzia hori hartu behar dugu, berdintasunean, herri eta hiri kolektiboak eraikitzeko, komunitatearen eta lekuaren parte garena sentitzeko, eta herritarren eta administrazioaren arteko harremana hobetzeko.

Eraldatu behar dugun espazioan bizi direnen edo biziko direnen ideiak jaso behar ditugu; sentsazioak, beharrak, jakin-nahiak eta errealtateak. Herritarren parte-hartzeak sekulako garrantzia du hirigintza publiko garaikidea berriro planteatzeko orduan.

#### ZERTARAKO:

- Aztertzeke
- Identifikatzeko
- Kritika eraikitzailea egiteko
- Jarduteko
- Birdefinitzeko
- Hausnartzeko

Dokumentu hau irekia da; prozesu parte-hartzaileetarako lan-tresna, ildoak, irizpideak eta baldintza orokorrak ezartzeko laguntza izan nahi du, bai herritarrentzat, bai administrazioarentzat, eta baita edozein prozesu hasteko proiektu-bideratzailearentzat ere.

#### **Zer da parte-hartzea?**

Prozesu eraikitzailea eta egoki oinarritua izan behar du, aztertu beharreko lekuaren ordezkartza izateko gaitasuna duten pertsoneri zuzendua.

#### EMAITZA:

- Adostasuna
- Espazio publiko biziak
- Lekuarekiko lotura kolektiboa
- Bizi-kalitatea hobetzea
- Administrazioaren eta herritarren arteko harremanak indartzea

Parte-hartzea, gidaliburu honetan, informazioa emateko tresna eta prozesu gisara ulertzen da, eta, batez ere, lekuko herritarrei bizitza kolektiboaren kalitatea hobetzeko prozesu gisara, bere ahalmen, interes, azalpen, behar eta ikuspuntuak kontuan hartuta. Informatzen, entzuten, aztertzen eta hausnartzen laguntzen duen tresna da.

---

**Parte-hartzeak komunitatera egokitu behar du, komunitatearen partaideek erabaki behar dutelako aztertuko den espazioak zer eskaini behar duen.**

---

Kontzientzia kolektiboa eragiteko bidea da parte-hartzea, kolektiboarekin partekatzeke norbanakoak duen tresna, informazioa, eztabaida eta elkarrizketa

sortzeko gunea, kasu honetan, komunitatearen espazioa hobetzeko.

Horregatik, prozesu egokia iruditzen zaigu, herritar oro kontuan hartzen duelako, haien konplexutasunarekin, interes eta behar ezberdinekin. Parte-hartzea egokia da kolektiboaren espazio publikoa diseinatzeko, kudeatzeko eta plangintza egiteko.




---

Parte-hartze prozesu batek arduratsuagoak egiten ditu herritarrak espazio publikoa erabiltzean eta zaintzean, eta kontzientzia kolektiboa sortzen du.

---

### Zer ez da parte-hartzea?

- Ez da espazio publikoa diseinatzen eta gestionatzen jarraitzeko gainditu behar den urrats burokratiko bat, orain arte gertatu den bezala.
- Ez da kontsulta-galdetegi huts bat.
- Ez da berehalako lan azkar bat. Aurretiko azterketa, formazio-prozesua, gogoeta, kritika eta ondorioak eskatzen ditu.
- Ez da azterketa sozialik egin gabeko prozesua. Aztertu behar den lekuko herritarren ordezkariak errealekin egin behar da beti.
- Ez da diseinu bat edo bestea aukeratzea.
- Ez da arkitektura-lehiaketa baten aurrean egiten den bozka.

Askotan esan izan ohi da herri txikietan ez direla beharrezkoak parte-hartze prozesuok, udalak irekiak izaten baitira, eta han edonork har baitezake parte.

Teorian horrela izan daiteke hori, baina jende asko dago zer esan askorekin, eta askok ez du hirigintza-batzorde edo osoko bilkura batean parte hartuko, horiek oso irekiak izanda ere.

Horrexegatik, harremanerako bide berriak bilatu behar dira, herritarrek parte hartzea nahi badugu.

Parte-hartzeak itxaropenak sortzen ditu gizartean, eta diseinu edo praktika txar batek itxaropen horiek zapuztu ditzake. Horrek, jakina, prozesuaren hasieran baino ezinegon handiagoa eragin diezaioke herritarrari.

Horregatik, parte-hartze prozesuak tokian tokikoa izan behar du; ez du balio batek komunitate guztientzat, lekuko ordezkariak parte har dezaten modu egokiak topatu behar dira eta.

Prozesuan parte hartu dutenek sentitu behar dute eginiko lana baliozkoa izan dela. Ateratako ondorioak instituzioetara eraman behar dira; prozesuaren oinarritzko zatietako bat da hori, herritarren eta administrazioaren arteko zubiak eraikitzen hasteko. Eta ezinbestekoa da gure herriak eta hiriak kolektiboki eraiki nahi baditugu.

#### **Saihestu beharreko kontuak:**

- Formaziorik gabeko iritzia.
- Gardentasunik eza.
- Loturarik eta osotasunik gabeko lana, hainbat agenterekin egindako lan zatikatua.
- Informaziorik eza.
- Interes pertsonalak kolektiboen gainetik jartzea.









## 2.metodologia





## 2.1

# Segurtasun-gaiak. Genero ikuspuntutik ingurua aztertzeke ereduak

## Ohiko auziak

Segurtasun-arloan, eraso bati diogun beldur erreala bezain garrantzitsua da hori gerta daitekeela uste izatea.

Hiri-espazioan esku hartzean, segurtasunaz ari garela, bi ildo nagusirekin egingo dugu topo. Biak dira beharrezko eta osagarriak, gaia bere konplexutasun osoan hartu nahi badugu.

Esku-hartzea espazio publikoan:

### Arlo fisikoa

Eraikitze-faktoreez ari gara, izaera fisikoa duten alde guztiez: formaz, diseinuaz, sarrerez, argiztapenaz, espazioaren ikuste-kontrola errazten edo zailtzen duen guztiaz. Eremu erabat teknikitik egin daitekeen guztiaz.

Gestio-faktoreez ere ari gara, proiektua idazteaz, garbiketaz, garraio publiko eraginkorraren politikaz.

### Arlo soziala

Herritarren segurtasunak gizarte osoari eragiten dio, baina justua da onartzea emakumeei eragiten diela gehien, sexu-eraso bat jasateko beldurreratik bereziki. Era berean, justua da emakumeok hiriaren ezagule aditu gisara onartzea, ohiko erabiltzaileak direlako.

Hori agerian utziko duen ildo estrategikoekin lan egin behar izatea dakar arlo

Emakumeok garrantzitsutzat jotzen ditugun faktoreak, leku bat segurua izan dadin:

- Ingurua erraz ezagutzea, non gauden eta nora joan behar dugun jakitea (orientabide erraza eta espazioko elementuen ezagutza).
- Guk ikustea eta gu ikusaraztea.
- Guk entzutea eta entzunaraztea.
- Laguntza eskatzeko aukera izango den sarrera begi-bistan izatea.
- Inguruaren garbitasuna eta zaintza.
- Espazio publikoan era kolektiboan aritzea.

soziala lantzeak, ezinbestean, segurtasun-arazoen eta konponbideen inguruan denok kontzientzia handiagoa har dezagun, herritar orok parte hartzen baitugu.

Ez du ezertarako balio noizbehinka jarduteak errealitate horren onarpen sozialik ez badago. Kontzientziarioa arlo guztietan landu behar da, gai bat barneratzen eta ulertzen denean ez baitago gogorarazi beharrik. Gure lan egiteko moduaren parte bilakatzen da, eta ekintza horien denen azken helburua horixe da: jakintza teknikoari kualitatiboa eranstea.

Horietako faktore bakoitzak argibide asko ematen dizkigu, gaia sakon aztertzeko orduan. Bakarka hartuta, haien inguruan hainbat ekintza landu ditzakegu, segurtasunaren adierazle bilakatzeko.

#### **Ingurua erraz ezagutzea.**

Non gauden eta nora joan gaitezkeen ongi adieraziko diguten seinale ulergarri, ikusgarri eta egokiak beharko ditugu.

#### **Guk ikustea eta gu ikustaraztea.**

Irizpide horri erantzuteko, eraikitako elementuak edo ikuste-eremua oztopatuko duten landaretza eta bestelako elementuak saihetsi behar ditugu.

#### **Guk entzutea eta gu entzunaraztea.**

Erabilerak nahastea da hori lortzeko modu bakarra, alegia, jendea eta mugimendua egotea kalean, egun osoan; eta etxeek, berriz, espazio kolektiboan barneraturik egon behar dute, ez isolaturik. Horrela, sentituko dugu inguruan jende gehiago dagoela, laguntza eskatzeko, behar izanez gero.

#### **Sarrera ikustea edo laguntza eskatzeko leku bat.**

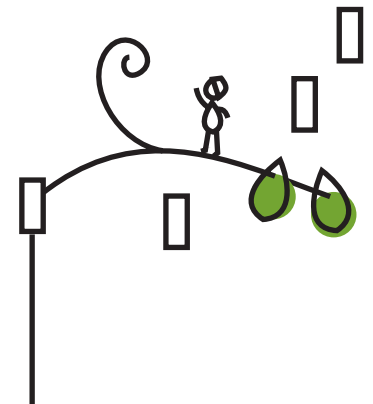
Arlo honetan aurrekoak batzen dira, ikuskera egokiaz ari baitzaigu, eta kale-mugimenduaz, laguntza eskatzeko orduan. Sarrera ikusteko aukerak hainbat ibilbide egiteko aukeraz ere hitz egiten digu, lekuetara iristeko sarrera eta irteera bakar bat ez egoteaz, alegia.

### **Inguruaren garbiketa eta zaintza.**

Espazio kolektiboa mantentzeaz ari zaigu arlo hau. Leku batek segurtasun ezaren sentsazio handiagoea ematen digu zikina eta utzia egonda, garbia eta ongi zaindua egonda baino.

### **Ekintza kolektiboa espazio publikoan.**

Taldean seguruago sentitzen gara. Espazio publikoan kolektiboan ekiten badugu, komunitatea sortzen da, ezagutzen eta onartzen gaituen komunitatea, eta leku bateko kide sentiarazten gaitu. Gutxitan sentituko gara segurtasunik gabe, bai baitakigu laguntza nori eta non eskatu, eta bai baitauekagu auzoan bizi dugun komunitatearen berri, gure espazio kolektiboen inguruan.





## 2.2

### Parte-hartzeko prozesuen diseinua eta lanketa. Hiri Debekatuaren Mapak egin ahal izateko metodologia

Parte hartzeko prozesuak egituraketa, aplikazio eta ulermen-fasean dauden tresna berriak dira. Herritarrei zuzenean eragiten dieten gaiari buruz komunikatzeko bideak ezartzea da kontua. Beste modu batera nekez izan ditzakegun datuak eta pertzepzioak lortzeko prozesuak dira, aztertzeko dauzkagun lekuetako erabiltzaileekin zuzenean lantzen baitira.

Analisi teknikoa osatzen dute, eta aztertu edo eraldatu behar dugun objektuaren ikuskera askoz osatuagoa eta konplexuagoa ematen dute, teknikariak, hirietako espazio publikoan esku hartzean, datu guztiak izan ditzan eskura, bai eraikuntza arlokoak, baita analisi kuantitatiboak eta kualitatiboak ere.

1996an, Plazandreok emakumeen plataforma politikoak **Donostiako Hiri Debekatuaren Mapa** aurkeztu zuen, eta, mapa hartan, emakumeentzat sarrera zaileko guneak eta leku arriskutsuak zein ziren adierazi zuten.

Ordutik, **Hiri Debekatuaren Mapa** tresna baliotsua izan da EAEko hainbat udalerrri eta eskualdetan, segurtasunaz, irteera-erraztasunaz edo hiri-ereduez hitz egiteko, emakumeen eztabaida-talde eta lantaldeetan, (Basauri, Ermua, Ondarroa, Bilbao, Hernani, Uribe Kosta...).

Hiri Debekatuaren Mapak gizonek eta emakumeek partekatzen duten espazio publikoaren kalitatea aztertzeko eta neurtzeko metodologia berri bat proposatzen digu, baita profesionalen eta herritarren artekoa elkarlana ere.

Proiektu honek aukera ematen du bizitza publikoan inplikaturik dauden guztiek elkarrekin lan egiteko; hirian oinarriak hartzen ari den bidea da hau, hiritar



guztiantzat hiri atseginagoa eta seguruagoa eduki ahal izateko.

Herri bakoitzak dituen baliabideetara egokitu da proiektu hau.

Egungo hirietako emakumeen ikuspuntutik abiatuta, diagnostiko parte-hartzailea egiteko tresna ezinbestekoa da proiektu hau.

### **Proiektuaren oinarri kontzeptualak:**

- Espazioa ez da neutroa.
- Hiri-egituraketa jakin batzuek erraztu dezakete hainbat leku publikotan erasoak egotea, eragin garrantzitsua dute segurtasunik eza sentitzearekin, eta gauetan emakumeen mugimendua mugapenarekin harreman zuzena izan ahal dute.
- Izan ere, emakumeak dira segurtasunik eza gehien sentiarazi izan direnak, beraien mugitzeko askatasuna hiriko faktore horiekiko sentikorrenak.
- Emakumeak faktore horiekin sentsibilizatzen badira, ezagutza hori ekarpena izan daiteke hobekuntzak identifikatzeko orduan.
- Segurtasunak zeharka eregiten die emakumeei, haurrei, zaharrei, gazteei... Generoaren perspektibatik aztertutako hiri segurua, emakumeon lanarekin, segurua izango da denontzat.
- Emakumeek, beldurragatik, gauetako ibilbidea mugatzeko joera dute. Emakume gutxi ibiltzen da gauetz, eta, horregatik, badirudi gauetan lapurreta gehiago egiten zaizkiela gizonari. Beraz, “erreal” da gizonak eraso gehiago jasaten dituztela emakumeek baino, baina errealitate horretan ezkututzen ari gara pertsona asko ez direla kalera irteten (emakumeak, haurrak, zaharrak).

- Emakumeen gaueko babesgabetasunaren inguruan mito asko daude.
- Emakumeen kontrako indarkeria gehiena eremu pribatuan, familia-eremuan gertatzen da.

### **Proiektuaren helburu orokorrak:**

- Emakumeak espazio publikoaren erabiltzaile aditu gisara onartzea.
- Hirigintzaren profesionalen alegiazko gizon-hiritar unibertsalaren eredu faltsua desagitea.
- Hiria aztertzean, ezinbestekoa da herritarrekin lan egin behar dela barneratzea, galdeketa hutsa izango ez diren parte hartzeko eremuak sortzea.
- Espazio publikoan, eguneroko bizitzaren garapenari buruzko datuak lortu behar dira.
- Hirigintza-gaietan hezi behar ditugu herritarrak, ekintza publikoari buruzko tresnak eta mugak eman.
- Emakumeen, teknikarien eta udal-zerbitzuetako langileen arteko komunikazio-bideak ezarri behar ditugu.

Azterketak islada formala du mapan; puntuak eta irtenbiderako aukerak ezartzeaz gain, alde guztiek egindako lanaren erakuslea da.

Alde guztien informazioa gurutzatu, eta handik ateratako ondorioak eta gogoeta jasotzen ditu.

Batetik, emakume erabiltzaile aditu horien ezagutza eta esperientziak jasotzen ditu, eta hiriaren ezagutza xehetasun osoz ematen du.



Bestetik, teknikarien ezagutza eta esperientzia jasotzen ditu.

Eta azkenik, ardura politikoa duten pertsonekin egindako lana, har daitezkeen konpromisoak zehazteko. Nola eta noiz egin daitezkeen ekintzak zehazteko.

Lan egiteko modu honek erakusten du genero-kontua zeharkako gaia dela.

Izaera askotako emakumeekin egiten da lan tailerretan (askotariko adin, zeregin, familia-ardura eta gaitasunetakoak), eta, tailer parte-hartzaile horien bidez, espazio publikoan duten egunerokotasuna aztertzen dute. Tailerrok balio digute gertutik ezagutzeko nola erabiltzen duten hiria, eta arrastoa ematen digute jakiteko leku batzuek zergatik duten arrakasta, eta beste batzuek zergatik ez.

Hiri debekatuaren mapa hauek tresna oso egokiak dira herritarrak hirigintzara gerturatzeke, alegia, gure kaleetan gertatzen denari buruz eztabaida aberats eta lasaiak egiteko, eta hausnarketa egiteko gero eta seguruago sentitzen dugun espazioari buruz.

## **Hiri debekatuaren mapak egiteko metodologia-eskema.**

**Tailer parte-hartzaileak** emakumeekin, udalerrietako adin eta errealitate sozial guztiak ordezkaturik egongo diren tailerrak (edo neska-mutilen taldeak, irakaskuntza-zentroetan).

Historian zehar udalerriak izan duen hirigintza-garapenari buruzko oinarrizko formazioa eman behar da, hirigintza-kontzeptuei buruz, kale, espazio publiko, ekipamendu, parke eta abarrei buruz; egokiak diren edo ez diren elementuen inguruko adibideak jarrita. Herritarren izaera antzeman behar da, eta pertsona bakoitzak espazio publikoa nola erabiltzen duen jakin; generoaren inguruko oinarrizko ideiak eman behar dira.

Lehen lan-saioan azterketarako erabiliko diren tresnak ezagutu ondoren, parte-hartzaileek euren herri edo hiriaren argazkiak egingo dituzte, lau ikuspegi kontuan hartuta: beldurra, mugikortasuna, hornidurak eta emakumeen presentzia sinbolikoa.

Bigarren saioan, material grafikoarekin lan egiten da, gaika panelak sortuta. Horrez gainera, emakume bakoitzak egunez eta gaeuz egiten dituen ibilbideak jarriko ditugu mapa batean. Bigarren saio horretan, herri edo hirian dauden puntu beltzak aterako ditugu, eta baita emakumeek euren udalerrinari buruz duten pertzepzioa ere.

**Tailerretan ateratako informazioa** eta gogoeta udaleko hirigintza eta obra teknikoaren esku jartzea. Puntu beltzen zerrenda bat egiten da, eta teknikariek aztertzen da leku horien zergatia, eta irtenbidea proposatzen da.

**Emakumeentzako hiri debekatuaren maparen edizioa**, emakumeek eman dituzten puntuak ezarrita, teknikariek ados jarri ondoren.

**Lanaren sozializazioa.** Erakusketa publikoaren bidez erakutsiko dugu egindako

lana. Egindako lana ikusaraztea da helburua, generoaren ikuspuntutik emakumeekin, teknikariek eta arduradun politikoeekin egindako azterketa, herrian eztabaida zabaldu ahal izateko, espazio publikoko segurtasunaren eta berdintasunaren inguruan.

Lana ikusgarri egiteko modu hau izan daiteke eraginkorra: aldatu beharko liratekeen puntuak behin identifikatuta, interesgarria da in situ seinalatzea lekuak, aldaketa egin aurretik. Ekintza oso eraginkorra da, lana sozializatzeko modu bat. Seinalazioa emakumeek landutako sinboloen bidez egin daiteke; horrela, benetako oihartzuna izango luke hirian.

Identifikatutako **puntu bakoitzerako irtenbidea** zein den landu teknikariek, ezarritako lekuetan hobekuntzak egiteko asmoz. Epeak jarri eta zehaztu behar dira, zenbaterainoko aldaketa izango duten lekuok, aurrekontuen eta lekuaren mugak aintzat hartuta.

**Konpromiso politikoak** bilatu behar dira, etorkizunean egingo dituzten hiri-aldaketetan kontuan har dezaten segurtasun-gaia. Udal Egituraketarako Aholkulari Kontseilua legearekin bateragarria den lana egin behar da (lurzoruaren eta hirigintzaren 2/2006 legea, 109. art.).

---

Parte hartzeko prozesuaren metodologia hau edizio honekin batera doan CDan ilustratuta dator. Hernanin 2007 eta 2008 artean egindako prozesua da CDan agertzen dena.

Bost film laburren bidez, urratsez urrats, kasu konkretu horretan egindako prestakuntza, exekuzioa eta aldaketak agertzen dira.

1. Dokumentazioa eta tailerren prestakuntza.
2. Tailerrak: Lehen tailerra: Hirigintzari buruzko formazio kritikoa. Bigarren tailerra: Muralen bidez informazioa jasotzea.



3. Egindako lanen erakusketa eta lan horien ondorioei buruzko txosten teknikoa.
  4. Tailerretako parte-hartzaileen identifikazioa eta teknikariek inbentario bategarritako puntuen seinalizazioa. Laster batean egingo dira aldaketok.
  5. Hiri debekatuaren maparen edizioa eta hedapena, eta identifikatutako puntuen eraldaketa.
-



## 2.3

# Eraikitako inguruari buruzko metodologia eta analisi tekniko-kualitatiboa. Eraikitako hiria eta pentsatutako hiria

Pentsatutako hiria aztertzeke edo eraikitako hiria eraldatzeko, analisirako ereduak eman nahi ditugu gidaliburu honetan, hiri-ingurua hobeto uler dezagun.

Lan hau ikerketa- eta behatze-prozesuarekin hasten da, azken batean kaleko lanarekin, eta eguneko ordu ezberdinetan bisitak eginez; prozesu parte-hartzailearen alternatiba gisa analisi kualitatibo hau egingo dugu, espazio publikoaren erabilerari buruzko datu fidagarriak eskuratzeko.

---

**Leku bakoitzean aztertzea garrantzitsuak diren faktoreak:**

**Erabilerak:** Etxebizitzagunea, merkataritzagunea, hornidura, lan ugalkorra, produkzio-lana eta abar. Erabilerak eta erabileron denborak. Azertu beharreko lekuan eguneko ordu ezberdinetan egiten diren ekintzen identifikazioa.

**Funtzio bakarreko espazioak saihestsi.** Ordu jakin batzuetan soilik dago horietan jarduna, eta autoz soilik iris daiteke haietara. Erabileren nahasketa bultzatu. Oinez irits daitezkeen lekuak dira egokienak, bai espazio publikoaren erabileran berdintasuna ziurtatzeko, eta baita segurtasun-sentsazioa edukitzeko ere.

Jendetza-fluxuak.

Garraio publikoaren geltokiak, ekintza-nodoen erakarle. Ekintza asoziatuak, itxarote-denbora, topaketa...

Egoteko lekuak. Espazioan dauden pertsonak, taldeak, zaharrak, umeak, familiak, zaintzaileak...

Landaretza. Ikusmen-kontrola hobetzen edo murrizten duen ikusi behar da.

**Ikusmen-ibilbide nagusiak** eta bigarren mailakoak. Lehenetsuneko ibilbideak. Espazioan dugun ikusmen-kontrolaren azterketa. Arreta berezia eskatzen duete lur azpiko parkingek, hango sarrera-irteerek eta etxeetako atariak.

**Kale betea, kale segurua.**

**Kalean bizitza eta mugimendua sorraraztea da segurtasuna bermatzeko modu onena.** Aztertu behar da ea espazioak berak lekua bizia izateari mesede egiten dion.

**Lehenetsuneko ibilbideetan argizatze egokia** garatu: oinezkoari zuzendutako argizatzea, eta ez autoei zuzendutakoa, hori oinarrizkoa baita leku bat segurutzat jotzeko.

**Ikusmenaren kontrola** zailtzen duten elementuetan gardentasuna. Garraio publikoen geltokietan, atarietan.

---

Jarraian, adierazi nahi dugu azaltzen ari garen lana nola egin genuen. 2007an Bilboko Udaleko Obra eta Zerbitzuen Arlotik zuzendutako azterketa da (fitxekin eta planoekin). *“Genero-ikuspuntutik landutako azterketaren eta proposamenen txostena”*.

Hiria Kolektiboak fitxak eta planoak eskaintzen ditu garatutako **erreferentziako metodologia moduan**, gidoi gisa balio dezaten, espazio urbanoa genero-ikuspuntutik aztertzeko.



Bi adibide erakusten dira, **plaza bat eta kale bat**, azalpenen eta irudien bidez, koadroak eta mapak egiteko, hirigintzari buruzko informazioa eta balorazioa ematen dute.

Material honen helburua da, instituzioek espazio horietan egiten dituzten lanetarako, **zubiak eraikitzea** eguneroko erabileraren eta lan teknikoaren artean.

Horrela, azterketarako metodologia hauxe da:

**a. Kale-lana:**

Aztertu behar den lekuari buruzko datuak jaso. Fitxen bidez, interesatzen zaizkigun erabilerari eta kalitateari buruzko datuak jasoko ditugu. Datuok jasotzeko, egunean hiru bisita egingo ditugu, ordu ezberdinetan, bat goizean, beste bat arratsaldean, eta azkena gauean, espazio publikoa ez baita berdin erabiltzen, eta jendea ere aldatzen bait da eguneko orduaren arabera. Tresna hauekin lan egiten da:

Lehen fitxa bat, lekuaren datu orokorrak jasotzeko, eta bigarren fitxa bat, hiru bisitetan erabiliko dena, eta ordu ezberdinetako erabilerak jasoko dituena. Azken bisitan, garrantzitsua da herriko edo auzoko emakumeak egotea, horrek espazioaren erabilerari buruzko primerako informazioa eskuratzeko aukera emango baitigu, eta baita aurreko bisitetatik jasotako informazioa kontrastatzeko ere.

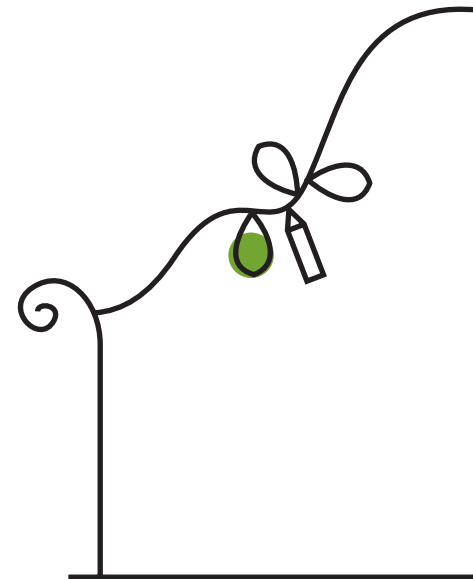
**b. Azterketa kualitatiborako planoen osaketa:**

Kale-bisitak egin eta lan-tauletan informazioa jaso eta gero, espazio publikoaren erabileraren eta garapenaren planoak egiten dira.

Plano horietan, hauxe lortu nahi dugu: diseinu formalaren eta aztertutako espazio publikoaren erabileraren arteko ezberdintasunak jasotzea. Horrek espazio publikoaren hainbat erabileraren zergatien inguruan kontziente egiten gaitu: herritarrek erabiltzen dituzten edo ez, edo izaten dituzten aldaketak hainbat faktore ez-formalengatik (garraio publikoa...).

**d. Taulen lanketa eta ondorioak:**

Azkenik, ondorioen fitxak lantzen dira. Horiek oso informazio baliotsua emango digute, aurretik landu ditugun planoekin batera, eta inguru bat



aldatzeko edo sortzeko administrazioa teknikaiek duten informazioa osatuko dute, espazio publikoan egiten dugun eguneroko bizitzari buruzko erabileraren datu kualitatiboak emango baitzizkigute.

Azterketa-metodologia hau mota honetako lanak egiteko diseinatu da bereziki. Hortik abiatuta, aztertu behar dugun lekuetara edo egingo ditugun proiektuetara egokituko da materiala.

Jarraian, aipaturako bi adibideak xehetasunez emango ditugu, plaza eta kalea, metodologia era erraz eta argian irudikatuz, eta fase bakoitzerako beharrezko tresnak emango ditugu, lana erraza izan dadin.

## a. LEKUAREN BISITAK

## Adibidea: plaza

### Datu orokorren FITXA

**Kokatzan den lekuaren izaera:**  bizitegigunea  bulegoak  industriagunea  aisia

**Ze motatako bideak dauden inguruan:**

oinezkoena  errepidea  abiadura azkarreko errepidea  tren  
 bidegorria  abiadura moteleko errepidea  autobidea  tranbia

**Sarrerak:**  eskailerak  arrapala  aparkalekurako sarrera

Hesi arkitektonikoren bat badago? \_\_\_\_\_

Nola ken daikete? \_\_\_\_\_ Plaza nola dago mugatua? \_\_\_\_\_

**Nolakoa da landaretza?**

ibiltzeko moduko lorategiak  heskaiak (setoak)  zuhaitzak multzoka  
 lorategi itxiak  zuhaitz bakanak  basoa  
 loreak  zuhaitzak ilaran  begetazio hornitzailea

Espazio osoarekin konparatuta, ehuneko zenbat da berdea \_\_\_\_%. Zer harreman dago bertan izaten diren erabileren eta begetazioaren artean? \_\_\_\_\_. Berdeguneen izaerak erraztu edo zaildu egiten ditu plazan izaten diren ekintzak?: \_\_\_\_\_.

**Hiri altzariak:**

eserlekuak  kirol-instalazioak  komunak  zakarrontziak  zaborrontziak  
 aulkiak  musikarako kioskoa  telefono publikoak  iturriak  \_\_\_\_\_  
 umeentzako jolasak  gune estalia  buzoiak  ONCEren kioskoa  \_\_\_\_\_  
 gazteentzako jolasak  terrazak  farolak  eskulturak  \_\_\_\_\_

**Gertu dauden ekipamenduak :**

ikastetxeak  kultur-etxea  administrazioko bulegoa  polizia  
 osasun-zentroa  kirol-ekipamendua  merkataritzagunea  museoa  
 adinekoentzako etxea  eliza edo mezkita  auzoko merkatua  \_\_\_\_\_

**Garraiobideak:**

hiri- /herri- autobusen geltokia  tranbia-geltokia  eskolako autobusen geltokia  
 metro-geltokia  taxi-geltokia  tren-geltokia

## a. LEKUAREN BISITAK

### Goiz eta arratzaldeko bisiten FITXA

#### OHARRAK:

Nondik iritsi garen toki honetara: \_\_\_\_\_

Ordua: \_\_\_\_\_ Nola: \_\_\_\_\_

- Adierazi planoan:
- jendea + ezaugarriak
  - haizeak.
  - egoteko tokiak.
  - gabeziak.
  - potentzialtasunak.
  - landaretza
  - fluxuak.
  - irekiera eta ikuspegiak



#### Espazioan pertsona hauek daude:

- |                                    |   |   |                                       |
|------------------------------------|---|---|---------------------------------------|
| <input type="checkbox"/> adinekoak | <input type="checkbox"/> langile ugalkorrek   | <input type="checkbox"/> aitak                | <input type="checkbox"/> zaintzaileak |
| <input type="checkbox"/> haurrak   | <input type="checkbox"/> etorkinak            | <input type="checkbox"/> amak                 | <input type="checkbox"/> behartsuak   |
| <input type="checkbox"/> gazteak   | <input type="checkbox"/> langile produktiboak | <input type="checkbox"/> txakur paseatzaileak | <input type="checkbox"/> _____        |

#### ikusten diren erabilerak:

- egonlekua    pasagunea    paseoa    itxarotea    zaintza    jolasa    aisia    harremanak
- Zein da nagusia? \_\_\_\_\_ Zein baldintzatan gertatzen da? \_\_\_\_\_

#### Landaretzaren presentzia:

- |   |   |  |                                |
|---|---|--|--------------------------------|
| <input type="checkbox"/> berdegune erabilgarria | <input type="checkbox"/> loreak               | <input type="checkbox"/> zuhaitz isolatuak | <input type="checkbox"/> basoa |
| <input type="checkbox"/> berdegune apaingarria  | <input type="checkbox"/> landareak (heskaiak) | <input type="checkbox"/> baso txikia       | <input type="checkbox"/> _____ |

Espazioaren % \_\_\_\_\_ berdegunea da.

Landaretzaren eta erabileraren arteko erlazioa \_\_\_\_\_

#### Espazioaren inguruan dauden bide motak:

- |                                      |  |  |                                     |
|--------------------------------------|--|--|-------------------------------------|
| <input type="checkbox"/> oinezkoenak | <input type="checkbox"/> errepideak                  | <input type="checkbox"/> bide azkarrak | <input type="checkbox"/> tranbiak   |
| <input type="checkbox"/> bidegorriak | <input type="checkbox"/> abiadura txikiko errepideak | <input type="checkbox"/> trenbideak    | <input type="checkbox"/> autobideak |

#### Hiri-altzariak: (adierazi bigarren laukitxoan une honetan erabiltzen ari direnak)

- |  |  |   |   |
|--|--|---|---|
| <input type="checkbox"/> <input type="checkbox"/> hiruko eserleku sakabanatuak | <input type="checkbox"/> <input type="checkbox"/> farola lerrotatuak   | <input type="checkbox"/> <input type="checkbox"/> kirol-eremuak           | <input type="checkbox"/> <input type="checkbox"/> askarirako lekuak |
| <input type="checkbox"/> <input type="checkbox"/> hiruko eserleku taldekatuak  | <input type="checkbox"/> <input type="checkbox"/> farolak zonaldeka    | <input type="checkbox"/> <input type="checkbox"/> musika/antzerki eremuak | <input type="checkbox"/> <input type="checkbox"/> _____             |
| <input type="checkbox"/> <input type="checkbox"/> aulki sakabanatuak           | <input type="checkbox"/> <input type="checkbox"/> haur-jolasak         | <input type="checkbox"/> <input type="checkbox"/> estalitako zonaldeak    | <input type="checkbox"/> <input type="checkbox"/> _____             |
| <input type="checkbox"/> <input type="checkbox"/> aulki taldekatuak            | <input type="checkbox"/> <input type="checkbox"/> gazteentzako jolasak | <input type="checkbox"/> <input type="checkbox"/> helduen atsedenelekuak  | <input type="checkbox"/> <input type="checkbox"/> _____             |

## Adibidea: plaza

### Plazarekiko harremana duten hornidura eta ingurumenea:

- |  |  |  |                                     |                                       |
|--|--|--|-------------------------------------|---------------------------------------|
| <input type="checkbox"/> haurtzaindegiak | <input type="checkbox"/> zahar-etxea       | <input type="checkbox"/> tranbia-geralekua | <input type="checkbox"/> gimnasioa  | <input type="checkbox"/> pubak        |
| <input type="checkbox"/> eskolak         | <input type="checkbox"/> eguneko zentroa   | <input type="checkbox"/> metro-geltokia    | <input type="checkbox"/> banketxeak | <input type="checkbox"/> etxebizitzak |
| <input type="checkbox"/> ikastetxeak     | <input type="checkbox"/> osasun-etxea      | <input type="checkbox"/> auzo-etxea        | <input type="checkbox"/> polizia    | <input type="checkbox"/> bulegoak     |
| <input type="checkbox"/> institutua      | <input type="checkbox"/> ospitalea         | <input type="checkbox"/> liburutegia       | <input type="checkbox"/> kafetegiak | <input type="checkbox"/> _____        |
| <input type="checkbox"/> unibertsitatea  | <input type="checkbox"/> autobus-geralekua | <input type="checkbox"/> kiroldegia        | <input type="checkbox"/> tabernak   | <input type="checkbox"/> _____        |

**Espazioa kokatzen den zonaldearen izaera:**  bizitegigunea  bulegoak  industria-gunea  aisia

### Argiztadura eta eguzki-argiztadura: espazioa honelakoa da...

- eguzkitsua  erdi-eguzkitsua  laiotza/ospela  iluna

Deskribatu espazioak sorrarazten dizun sentazioa: \_\_\_\_\_

Adierazi mapan zonalde eguzkitsuak eta jendearen presentzia. Adierazi mapan espazioko argiztaduraren kokalekuak.

**Argiztapenaren egoera da:**  berri-berria  berria  kaltetua  zaharkitua

### Espazioko argiztapenaren diseinua da:

- berria  egokia  nahikoa  ez-nahikoa  ez dago

### Zein argiztapen-mota dago?:

- farola sakabanatuak  espaloi/errepiderako farolak  argiztaturiko guneak  \_\_\_\_\_  
 farola lerrokatuak  zoruko argiztapena  altuera handiko fokuak  \_\_\_\_\_

### Haurren autonomiarekin pentsatuz, eremuak honelakoa dirudi:

- oso segurua  segurua  ezegokia  ez segurua  arriskutsua  oso arriskutsua

Zergatik?: \_\_\_\_\_

### Espazio publikoaren hirisgarritasuna denentzako berdintsua den aztertzean :

- oso segurua  segurua  ezegokia  ez segurua  arriskutsua  oso arriskutsua

Zergatik?: \_\_\_\_\_

**Ikuspen urriko zonaldeak daude. Deskribatu espazioa planoan, ordu honetan dauden segurtasun parametroetan oinarrituta.**

**Adierazi espazioan gertatzen diren harreman-motak:** \_\_\_\_\_

**BESTELAKO OHARRAK:** \_\_\_\_\_

## b. KUALITATIBOKI EGINDAKO ANALISIAREN MAPA





## Adibidea: plaza

-  Eremua
-  Etxebizitzak
-  Eraikin publikoa
-  Bulegoak
-  Fluxu nagusiak
-  Fluxu txikiagoak
-  Garraio publikoa
-  Egoteko lekua
-  Berdegunea
-  Umeen jolasak
-  Kirol esparruak
-  Gune estaliak
-  Argiztapena
-  Zebra bideak
-  Zuhaitzak
-  Eserlekuak
-  Iturria
-  Paperontzia
-  Telefonoa
-  Lorontzia
-  Postontzia
-  ONCEren kioskoa
-  Kioskoa



## d. ONDORIOEN TAULAK

	DESKRIBAPENA	BALORAZIOA
Biztanleriari buruzko datuak	<b>Biztanleak:</b> 40.253 - <b>Gizonak:</b> 18.959 <b>Emakumeak:</b> 21.294 - <b>Haurrak:</b> 3.813 (9%) <b>Gazteak:</b> 7.284 (18%) / <b>Helduak:</b> 20.075 (50%) / <b>Adinekoak:</b> 9.081 (22%)	Biztanleriaren dentsitate handiena 25 eta 35 urte artekoa da. Adin emankor eta dinamikoa beraz.
Jatorria eta eraldaketa	Eraiki zeneko urtea... Azken eraldaketa-urtea...	Plazak duen garrantziaren arrazoiak orografia laua, zuhaitzak, eta eskolak ematen dion jarduera dira.
Ingurunearen izaera	Nagusiki etxebizitzak dira. Eskolen eraikin historikoagatik eta dauden zuhaitzengatik erreferentziazko tokia da.	Dentsitate handiko langile auzo malkartsu honetan, bereziki polita eta xarmaz betea dugu plaza hau.
Mugak	Iparraldera, etxebizitza-eraikina. Hegoaldera, kalea eta eskola. Ekialdera, eskola. Mendebaldera, etxebizitza-eraikina.	Auzoko kale nagusiak eta hirigunerako eskailera eta arrapalak lotzen ditu plazak.
Hurbileko hornidurak	Eskola publikoa.	Goiko aldeko sarbideak irisgarriak badira ere, beheko aldekoak oso konplexuak dira. Kaleko espaloiak tratatzea eskatzen du.
Arkitektura-oztopoak	Kaleen arteko maila-ezberdintasuna gaintzen du plazak. Plazako sarrera guztiak maila berean daude, ala arrapala bidez egiten dira.	
Hiri-altzariak	Eserlekuak: 27, zakarrontziak: 4, telefono-kabinak: 2, ONCEren kioskoa: 1, haur-jolasak, iturriak: 1.	Haur-jolasak oso urriak dira, eta plazako eremurik laiotzanean daude, zokoratuta gainera. Sakabanaturiko eserlekuak ez dute harremana eta topaketa laguntzen.
Landaretzaren presentzia	Zuhaitzak daude plazaren perimetroan. Hesituriko belardiak plazaren iparraldean, eta isleta barruan hegoaldeko sarbidean.	Funtsean berdea den espazio batean gaudela sentiarazten du. Dena den, badirudi zuhaitzak asfaltoan hazten direla.



## Adibidea: plaza

Estalitako espazioak	Ez dago estalitako espaziorik plazan.	Zoladura bakarrak irudi gogorregia sortarazten du.
Argiztadura		Argiek gorantz egiten badute ere, plazako sentrazio orokorra atsegina da, eta nahiko argiztatua dago.
Erabilerak eta erabiltzaileak	Goizeko bisita: Adinekoak eta langile ugalkorrak. Erabilera nagusia: egonlekua eta itxaroteko lekua. Arratsaldeko bisita. Erabilera nagusia.	Plaza hau eskolako atsedeen-tokia ere badenez, oso plaza bizia da egun osoan zehar. Jolastoki segurua, lasaia eta eguzkitsua da. Halako gaitasuna dute plazaren potentzialtasunek, ezen plazan egin beharreko edozein esku-hartze mimo handiz egitera behartzen baitute.
Bilera auzoko emakumeekin	<ul style="list-style-type: none"><li>• <i>Zoladura egoera txarrean.</i></li><li>• <i>Lorpena: hesituriko parterreak txakur-kakak direla eta.</i></li><li>• <i>Eserlekuen orientazioa: eskolara begira jar daitezela.</i></li><li>• <i>Farolak falta dira.</i></li><li>• <i>Eserleku jarraitua zonalde kurbatuan.</i></li></ul>	<ul style="list-style-type: none"><li>• <i>Hiri-autobusaren geralekuan markesina.</i></li><li>• <i>Kale malkartsuetako sarbideetan eskudelak (barandak).</i></li><li>• <i>Iturriak ez du putzurik. Higienea.</i></li><li>• <i>Kolorea ematea.</i></li></ul>
ONDORIOAK	Plaza hau toki pribilegiatua da. Autoen ibilbideetatik aparte dago, eta auzokideen arteko elkarbizitza sustatzen du. Kanean barna, plazaren erdialdera dagoen sarbidea zuhaitz loratu berrien artean egiten da. Oso atsegina izateaz gain, landaretzaren, erabileraren eta inguruaren edertasunaren arteko konbinazio onaren adibidea da. Beheko kaletik plazara sartzea oso konplexua da. Aparkalekua gehiegizkoa da, eta arrapaletatik plazarako irisgarritasuna aztertu beharko litzateke. Sarbide honen potentzialtasunak aztertu beharko lirateke; izan ere, plazako taberna bakarra inguru horretan dago. Eskolako harrizko hormen inguruan sortzen den sarbide-bikoiztasunari alternatiba bat bilatu beharko litzaioke. Berdeguneak hesitzea auzokideen lorpena bada ere, irudimen gutxiko konponbidea da. Badira gizarte-higienea eta elkarbizitza sustatzeko espazio publikoa bateragarri egin dezaketen bestelako konponbideak ere.	

## a. LEKUAREN BISITAK

### Datu orokorren FITXA

**Kokatuta dagoen eremuaren izaera:**  bizitegi-gunea  bulegoak  industria-gunea  aisia

#### Bidearen ezaugarriak:

noranzko bakarreko bide bat  bi bide noranzko bakoitzeko  oinezkoentzako kalea  
 bide bat noranzko bakoitzeko  bi bide baino gehiago noranzko bakoitzeko  boulevarda  
 noranzko bakarreko bi bide  tranbia  \_\_\_\_\_

#### Espaloiaren ezaugarriak.

##### Eskuinekoa:

1 metro <  
 2 metro < 1 metro  
 2 metro >  
 itsuentzako zoladura  
 garajeetarako sarbidea: ...

##### Ezkerrekoa:

1 metro <  
 2 metro < 1 metro  
 2 metro >  
 itsuentzako zoladura  
 garajeetarako sarbidea: ...

#### Aparkalekuen ezaugarriak.

##### Eskuinekoak:

baterian  
 paraleloan  
 aparkalekurik ez du  
 zamalanetarako zonaldea

##### Ezkerrekoak:

baterian  
 paraleloan  
 aparkalekurik ez du  
 zamalanetarako zonaldea

**Seinaleztatzea:**  zebra-bideak  semaforoak  haurrak, adi!  eskola-autobusena  bestelako seinaleak

**Landaretzaren presentzia:**  zuhaitz lerrokatuak

zuhaitzak lorontzietan

zonalde lorategidunak

zuhaitz isolatuak

loreak lorontzietan

\_\_\_\_\_

Proporzioa:  ugaria

nahikoa

urria

**Hornidurak:**  irakaskuntza-zentroak  gune erlijiosoak  elikagai-dendak  jatetxeak  
 osasun-zentroak  erakundeak  liburudenda/paperdenda  pubak / dantzalekuak  
 asistentzia-zentroak  merkataritzaguneak  banketxea  polizia-etxea  
 kulturaguneak  auzo-merkatua  tailer mekanikoa  
 kiroldegiak  supermerkatua  kafetegia / tabernak

**Betetako lonjen portzentajea:** \_\_\_\_\_ %

**Komunikazioak:**  hiri-busaren geralekua  metro-geltokia  tranbia-geltokia  taxi-geltokia  eskola-autobusen geralekua

#### Hiri-altzariak:

eserlekuak  komunak  postontziak  paperontziak  ONCE  
 iturriak  tel.-kabinak  farolak  terrazak  zarama

## Adibidea: kalea

### Goiz eta arratzaldeko bisiten FITXA

#### IRISTEA:

Adierazi tokira nondik iristen den : \_\_\_\_\_

Ordua: \_\_\_\_\_

Iristeko erabilitako modua: \_\_\_\_\_



#### Planoan kokatu:

- bizitegiguneak / bulegoak
- dendak esanguratsuak
- hornidurak
- egoteko tokiak
- autobus / tranbia-geltokiak
- taxi-geltokiak
- berdeguneak
- zuhaitzak

Orientazioa: \_\_\_\_\_

Espazioa honela defini daiteke:  eguzkitsua  erdi-eguzkitsua  laiotza, ospela

#### Espazioan ikus daitezkeen pertsonak:

- adinekoak
- haurrak
- gazteak
- langile ugalkorrek
- langile produktiboak
- etorkinak
- amak
- aitak
- zaintzaileak
- txakurrak paseatzen
- behartsuak
- \_\_\_\_\_

## a. LEKUAREN BISITAK

---

### Ikusten diren erabilerak:

- |                                    |   |                                    |                                    |
|------------------------------------|---|------------------------------------|------------------------------------|
| <input type="checkbox"/> egonlekua | <input type="checkbox"/> itzaroteko lekua | <input type="checkbox"/> aisia     | <input type="checkbox"/> lana      |
| <input type="checkbox"/> pasagunea | <input type="checkbox"/> zaintza          | <input type="checkbox"/> topagunea | <input type="checkbox"/> erosketak |
| <input type="checkbox"/> paseoa    | <input type="checkbox"/> jolasa           | <input type="checkbox"/> kirola    | <input type="checkbox"/> _____     |

### Adierazi une honetan erabiltzen ari diren elementuak:

- |                                     |                                   |                                |                                |
|-------------------------------------|-----------------------------------|--------------------------------|--------------------------------|
| <input type="checkbox"/> eserlekuak | <input type="checkbox"/> terrazak | <input type="checkbox"/> _____ | <input type="checkbox"/> _____ |
|-------------------------------------|-----------------------------------|--------------------------------|--------------------------------|

Zein da erabilera nagusia? \_\_\_\_\_

Baldintza egokietan egiten al da? \_\_\_\_\_

Nola hobetu daiteke? \_\_\_\_\_

Deskribatu espazioan garatzen diren harreman-motak: \_\_\_\_\_

### Genero ikuspuntutik pentsatuz, nolakoa esango zenuke dela espazioa:

- |                                      |  |                                      |  |
|--------------------------------------|--|--------------------------------------|--|
| <input type="checkbox"/> oso segurua | <input type="checkbox"/> normala             | <input type="checkbox"/> ez segurua  | <input type="checkbox"/> oso arriskutsua |
| <input type="checkbox"/> segurua     | <input type="checkbox"/> segurtasun gutxikoa | <input type="checkbox"/> arriskutsua | <input type="checkbox"/> _____           |

Zergatik?: \_\_\_\_\_

### Adierazi planoan ikuspen urriko zonaldeak.

Ordu honetan, segurua ez den punturik badela esan dezakegu? \_\_\_\_\_


















### Gauetz, honelakoa da argiztadura:

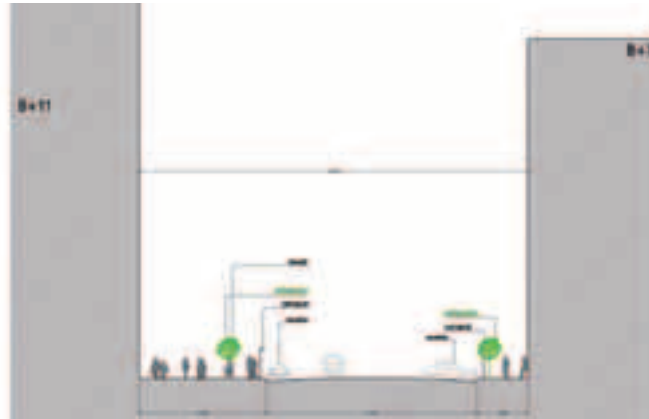
- |                                      |                                  |                                       |
|--------------------------------------|----------------------------------|---------------------------------------|
| <input type="checkbox"/> gehiegizkoa | <input type="checkbox"/> nahikoa | <input type="checkbox"/> gutxiegiakoa |
| <input type="checkbox"/> ona         | <input type="checkbox"/> urria   | <input type="checkbox"/> ez dago      |

Deskribatu espazioak sortzen dizun sentrazio orokorra. \_\_\_\_\_

## b. KUALITATIBOKI EGINDAKO ANALISIAREN MAPA

Adibidea: kalea

-  Eremua
-  Etxebizitzak
-  Eraikin publikoa
-  Bulegoak
-  Fluxu nagusiak
-  Fluxu txikiagoak
-  Garraio publikoa
-  Egoteko lekua
-  Berdegunea
-  Umeen jolasak
-  Kirol-esparruak
-  Gune estaliak
-  Argiztapena
-  Zebra-bideak
-  Zuhaitzak
-  Eserlekuak
-  Iturria



## d. ONDORIOEN TAULAK

	DESKRIBAPENA	BALORAZIOA
Biztanleriari buruzko datuak	<b>Biztanleak:</b> 44.320 - <b>Gizonak:</b> 21.307 <b>Emakumeak:</b> 23.013 - <b>Haurrak:</b> 4.034 (9%) <b>Gazteak:</b> 8.839 (20%) / <b>Helduak:</b> 22.182 (50%) / <b>Adinekoak:</b> 9.259 (21%)	Biztanleriaren dentsitate handiena 25 eta 35 urteren baitan dago. Adin emankor eta dinamikoa, beraz.
Jatorria eta eraldaketa	Auzoari izena ematen dion kale nagusia. Azken eraldaketa-urtea:...	Emakumeek asko erabiltzen duten kalea da, bai lan ugalkorrean, bai eta aisian ala elkargune gisa ere.
Ingurunearen izaera	Nagusiki etxebizitzak, baina merkataritza-izaera garrantzitsuarekin.	Kaleak, altuera handiko eraikinek mugatzen badute ere, zabalera eroso da. Kalearen ebakidura egokia da, nahiz eta galtzadaren presentzia gehiegizkoa den.
Kalearen profila	Hiru errei noranzko bakarrean. Aparkalekuak: paraleloan / baterian. Espaloi zabala / Espaloi estua.	
Hurbileko hornidurak	Udal-merkatua, eliza.	Merkataritzako boulevard handia, laua eta irisgarria, potentzialtasun handiko espazio atxikia duena.
Arkitektura-oztopoak	Kalea irisgarria da oro har, nahiz eta eliza parean espaloi zabalena asko estutzen den, eta horrek metrorako sarbidean inbutua sortzen duen.	Berebiziko aldea dago kalearen alde zabal eta erosoaren eta estu eta deserosoaren artean.
Hiri-altzariak	Hiri-autobusen geralekuak: 1, igogailu bidezko metrorako sarbidea: 1, prentsa-kioskoa: 1, ONCEren kioskoa: 2, iturria: 1, postontzia: 1.	Asmo jakinik gabe jarri dira hiri-altzariak. Kale osoan zehar armonia-gabezia xume bat sortzen du horrek. Egoera hori areagotu egiten da jabego pribatua duten eta kaleari atxikitutako espazioetako mantentze-lan eskasagatik.
Landaretzaren presentzia	la kale osoan zehar, eta alde banatan, berdeguneak daude.	Landaretzaren presentzia atsegina da, baina landaretza kalearen adierazgarri ez izatea eragiten dute trafikoak eta aparkaturiko autoen presentziak.

## Adibidea: kalea

Estalitako espazioak	Kale osoan ez dago estalitako espaziorik.	Kaleak erabilera ezberdinetako ebakidurak onartuko lituzke: bizikletak, autobusak, pasealekua. Kaleko zabalgunek probestuz, posible da estalitako espazio bereziak sortzeko aukerak aztertzea.
Argiztadura	Argiztapen baxua.	Egokia.
Merkataritza-jarduera	Lonjen %90 betea dago.	
Erabilerak eta erabiltzaileak	<b>Goizeko bisita:</b> Adineko jendea, langile ugalkorrek eta emankorrek. Erabilera nagusia: pasabidea, erosketak, paseoa eta itzaroteko lekua. <b>Arratsaldeko bisita:</b> Jende ugari: adinekoak, haurrak, ama asko, zaintzaileak, etorkinak eta gazteak. Erabilera nagusia: egonlekua, paseoa, zaintza, elkargunea, pasabidea eta erosketak. <b>Gaueko bisita:</b> Helduak eta gazteak nagusiki.	Kalea da auzokideen topaketarako, harremanetarako eta komunikaziorako eszenatoki nagusia. Bereziko bizitza duen kalea da, espazio gehiago eta ordena behar dituen. Bi espaloien arteko erosotasunean alde handiak daude: zabalena oso bizia da, eta erabilera ezberdinak ahalbidetzen ditu (zain egotea, paseoa...); estuena, aldiz, ez da nahikoa joan-etorrian dabilen jende-kopuruarentzat.
Bilera auzoko emakumeekin	<ul style="list-style-type: none"> <li>• <i>Galtzadan zehar doazen autoen abiadura handia.</i></li> <li>• <i>Hegoaldeko espaloia, oso estua.</i></li> <li>• <i>Zoladura hondatua zuhaitzen inguruan.</i></li> <li>• <i>Kaleari loturiko zonalde pribatuen mantentze-lanen gabeziak sortzen dituen gatatzak.</i></li> </ul>	<i>Emakumeak kalearen garrantziaz aritu ziren, kalean egiten den bizitzaren garrantziaz. Auzoko jarduera ororen gunea dela adierazi zuten.</i>
ONDORIOAK	Kale hau auzoko jarduera askoren bilgune da, komunikabideen ardatza da, auzoaren eta hiriaren artekoa. Interesgarria da ikustea zer ondorio ekarri dituen espaloia bat zabaltzeak: jende-oldearen fluxua eragin du, eta kalea bera egonleku eta aisiarako gune gisa ulertzea. Erabilera ezberdinak modu ordenatu eta harmonikoan gerta daitezten, ebakidura egoki bat sortzeko kale ezin hobea da. Kalearen ebakidura osoaren azterketa bat eginez, espaloia biak eta atxikitako kale, nodo eta fluxuen artean dauden loturak nabaritutako ziren. Jardueratan aberatsa den kale baterako ebakidura egokia duela uste dugu.	

Adibide metodologiko modura eskaini dugun materialarekin, adibide praktikoak jarri ditugu, **genero-ikuspuntutik eta eguneroko erabileratik** espazio publikoaren azterketa egiteko, eta horiei **hiri-ikerketa tekniko-kualitatibo** deituko diegu.

**Kualitatiboak**, espazio publikoaren erabileraren kalitatea eta moduak agertzeko duten gaitasunagatik; ezaugarri formalak dituzten datu teknikoak osatzeko. Erabiltzaileen ikuspuntutik, espazio bakoitzean egiten den bizitzari buruzko datuak dira, eta **kalea behatzeak** normalean langile teknikoek ez dituzten datuak ematen dizkigu.

**Teknikoak**, hiriaren esparruan begi adituek soilik dakitelako interpretatzen informazio osoa, gero zatikatu eta proposamenak egiteko, espazio kolektiboa eta hiria lantzeko, eta herritar ororentzat espazioak bilakatzeko.

Emaitza horiek esku artean izan ondoren, langile teknikoen esku geratuko da informazio hau era positiboan erabiltzeko ardura, lana eraginkorra izan dadin, eta gure herri eta hiriak atseginagoak bilaka daitezen.

---

**Dokumentu honetan errepikatzen ari garen bezala, hirigintza kontuetan ez dago errezetarik, eta lana ongi egiteko gogoia, ardura eta bokazio publikoa izango dira soilik hirigintza-solasa eraldatuko dutenak, gure errealitate aniztunari eta konplexuari egokitzuz.**

**Hemen esaten dena jasoko duen narrazioak hiri-praktika eskala txikitik jasoko du, egunerokotasunetik.**

---



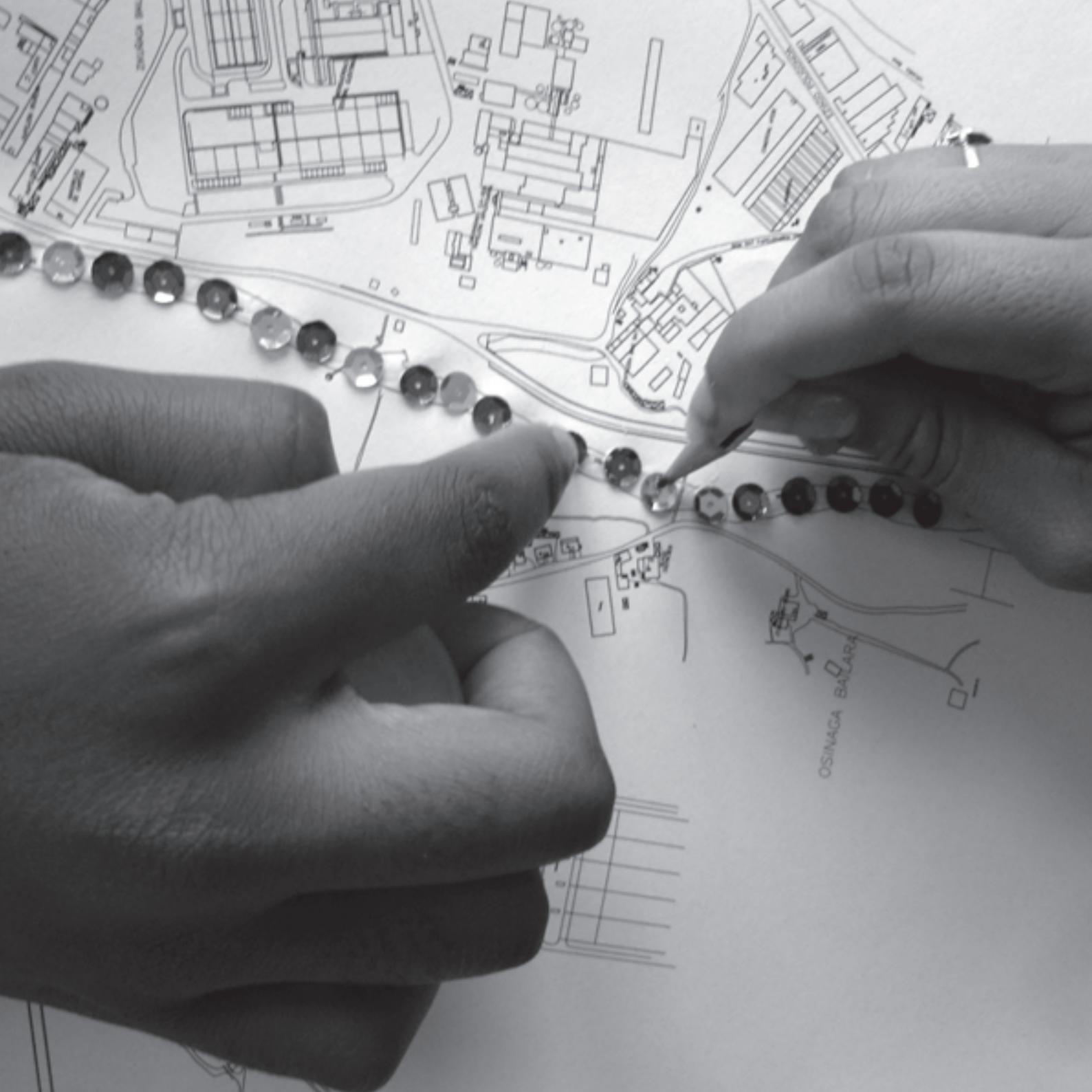
## JARRAIBIDE OROKORRAK

Nahiz eta ezin den errezeta magikorik eman, eta nahiz eta kasu bakoitza bere berezitasunekin aztertu behar den, espazioak diseinatzeko kontuan hartu beharreko jarraibide orokor batzuk aipatuko ditugu hemen, segurtasunik eza eragiten duten lekuak baztertzeko, eta espazio atseginak sortzen saiatzeko, espazio publikoa berdintasunean erabiltzeko aukera bermatuko duten lekuak.

- Lur azpiko pasabideak saihestu.
- Kale mailako pasabide nahiko zabalak egin, hodi-sentsazioa saihesteko, ikusmena oztopatuko duten elementurik gabe, eta ongi argiztatuak.
- Atariek sarrera zuzenak izan ditzatela; bihurguneak saihestu behar dira, eta baita kaletik sarrera zuzena duten ikuspen gutxiko atariak ere.
- Kristalezko hormak nagusitu daitezela atarietan; hala, kaletik ere ikusi egingo da barruan zer gertatzen den.
- Ibilbide nagusiek libre egon behar dute ikusmena oztopatzen duten elementuetatik, zutabe, panel, eskultura edo landareztatik.
- Argizatzeak oinezkoari begiratu behar dio, ez autoei.
- Landaretzaren mantentze-lanak eta kontrola egin behar dira, gehiegizko hazkundeak ikuspena oztopa ez dezan.
- Atariak, aparkalekuen sarrerak edo eta denden leihoak fatxadaren plano berean ezarri, barrura sartzen diren gune ezkutatuak saihesteko.
- Oro har, izkinak, bihurguneak, ezkutalekuak, maila ezberdineko pasaguneak... saihestu behar dira, alegia, pertsona bat erraz ezkuta daitekeen lekuak.
- Hainbat ordutan hutsik geratzen diren funtzio bakarreko espazioak saihestu behar dira. Ordu ezberdinetan hainbat ekintza bultzatuko dituen erabileren

nahasketa bilatu: bizilekuguneak.

- Hiriguneetan, orube edo etxe hutsak saihestu.
- Espazio publiko baterako sarrera nagusiak pasabide erraza izan dezan erraztu.
- Hiri-altzariak proiektuaren parte gisa aztertu, eta ez diseinuaren hurrengo urrats gisa.
- Haurrentzako jolaslekuek zaintzaileentzat ere egokituta egon behar dute: eserlekuak, iturriak, itzala, paperontziak...
- Landaretza zaindu behar da, ikuspena oztopa ez dezan.
- Leku estaliak jartzea komeni da plazetan, euria egiten duenean erabiltzeko modukoak.
- Espazio publikoen jarraipena egin behar da, gizartearen eta hiritarren aldaketetara egokitu ahal izateko.
- Zebra-bide goratuek lehentasuna izan dezatela beheratutakoen aldean.







3.esperientziak



## 3.1 Bertako esperientziak

### Emakumeentzako Hiri Debekatuaren Mapa

#### Emakume gazteekin egindako parte-hartze esperientzia bat

Basauriko Udaleko Berdintasun Saila antolatutako emakumeen aurkako indarkeriaren kontrako kanpainaren barruan dago, non emakumeen aurkako indarkeria bi arlotan lantzen den: indarkeriaren biktimekiko arreta eta emakumeen aurkako indarkeria saihestea. Hiri debekatuaren mapa arlo horretan sartzen da. Ekimena emakume gazteen ikuspegitik garatzen aitzindaria da.

Emakumeentzako hiri debekatuaren mapa egiteko, gazteek segurtasunik eza sentitzen duten guneak eta igarobideak identifikatu dira. Hiriak eta herriak eraikita dauden erak gure eguneroko bizitzari eragiten dio. Ikusgarritasunak, argiztatzeak, inguruan etxebizitzak egoteak eta gure hiriko edozein ingurutan erraztasunez orientatzeko aukerak segurtasun gehiago edo gutxiago sentiarazten digute.

Hirietako emakumeei buruzko Europako itunaren arabera, segurtasunik eza oztopoa da emakumeak hiritar aktiboak izan daitezen, ezin dutelako bizitza publikoan parte hartu lekua eta ordua “egokiak” ez direnean. Hiria bere osotasunean erabiltzeko eskubidea oinarritzkoa da.

#### Helburuak:

- Emakume gazteei proiektu erakargarri baten sorreran parte hartzeko bide ematea.
- Hirien diseinuaren eta emakumeen aurkako indarkeriaren arteko harremanari buruz hausnartzea.
- Emakume askok gauaz gozatzeko duten isilpeko arazoa azaleratzea.
- Ikuspen gutxiko inguruen eta/edo utzitako inguruen egoera hobetzea, emakumeok askatasun gehiagorekin goza dezagun kaleaz.
- Herritarrak sentsibilizatzea emakumeen aurkako indarkeriaren larritasunaz.
- Emakume eta gizonek, neskek eta mutilek bat egitea indarkeria horri aurre egiteko.

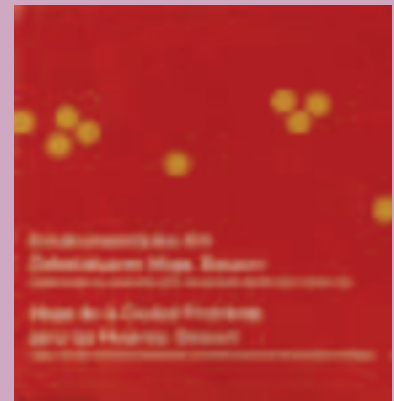
**Data:** 2002ko maiatza

**Lekua:** Basauri

**Bezeroa:** Basauriko Udaleko Berdintasun Saila

**Proiektua:** Funky Projects

**Laguntzaileak:** Madrilako emakume urbanistak eta Hiria Kolektiboa





Maparen 6. puntua: RENFEko tunelak. Babesik eza, segurtasunik eza, ezine-gona. Hobekuntzak: trenbide gainetik zubi bat eraikiz lurpeko tunel hau itxi.



### Parte-hartzaile eta laguntzaileak:

- Berdintasun Saila
- Hirigintza Saila
- Emakume-elkarteak
- Basauriko ikastetxe publikoak
- Kultura-etxea

## PROIEKTUAREN FASEAK

### I. Fasea. Mapa osatzea

1. Madrilgo Colectivo de mujeres Urbanistas taldearekin gaia lantzeko tailerra.
2. Taldeka, gazteek beldurra sentitzen duten inguruak zein diren ezagutu.
3. Inguru bakoitzari buruzko informazioa biltzeko balioko duten fitxak osatu.
4. Gaez irten inguru horietara, fitxekin, Basauriko maparekin eta argazki-kamerekin, zein sentazio eragiten duten jakiteko.
5. Jasotako informazioa eta sentitutakoa denen artean aztertu, eta inguru horiek hobetzeko proposamenak eztabaidatu.

### II Fasea. Mapa zabaltzea

1. Emakumeentzako debekatutako hiriaren mapa aurkezteko prentsaurrekoa.
2. Emakumeentzako debekatutako hiriaren mapa etxez etxe banatu (20.000 unitate).
3. Identifikatutako puntu bakoitzean fitxa bat ezarri (A3 tamainakoa eta PVCn), inguruari buruzko informazioarekin, egunez eta gaez ateratako argazkiekin, gazteek inguru horretaz duten iritziarekin eta horiek hobetzeko proposamenekin, arreta deitu eta eztabaida eragiteko asmoz.
4. “Berdintasunezko Hiriak Irudikatuz. Emakumeentzako Debeekatutako Hiriaren Mapa” izenburuarekin, parte hartzeko tailerrak ikastetxe eta kultura-eskoletan, Hiria Kolektiboak emanda (sei zentrotako 200 gazte).
5. Hirigintzari eta emakumeari buruzko jardunaldiak udaletxean, nahi duenarentzat (2 egun).

## ONDORIOAK

Proiektu honen oinarrizko helburuetako bat izan da emakume gazteak indartzea, gizartean parte hartuz eta Berdintasunaren Kontseiluan beren diskurtsoa barneratuz.

Ikuspegi horretatik, oso garrantzitsuak dira haiek hirigintzan proposatutako aldaketak egiteko Udalak hartutako konpromisoa, eta gazteek bereganatutako protagonismoa.

Gazteak, protagonista gisa, proiektuan parte hartzera bultzatzeaz gain, mutilek emakumeen aurkako indarkeriaren kontrako borrokan parte hartzea eta horretaz ohartzea bilatu da. Argi ikusi da haiek ere parte hartuko duten eremu bat eskaintzeko beharra. Horregatik, Hiria Kolektiboak denentzako tailerrak antolatu ditu ikastetxeetan. Arkitektoak han egotea onuragarria izan da, emakumeen aurkako indarkeriaren kontrako sentsibilizazioa eta konpromisoa erakutsi dietelako neska-mutilei.

Nabarmendu beharreko beste alorra da ekintza eta hausnarketa batera egin izana. Trebakuntzarekin, hausnarketarekin eta eztabaidarako tailerrekin konbinatu dira puntuen identifikazioa, gaueko irteerak, ezagututako inguruetan fitxak ezartzea eta mapa zabaltzeko lana.

Nabarmentzekoa da, baita ere, herritarrei Emakumeentzako Debekatutako Hiriaren Mapan ekarpenak egiteko aukera eman izana; alde batetik, gazteenei ikastetxeetatik, eta, bestetik, helduagoei kultura-etxeen bitartez. Institutuetan egindako tailerrak eta mapa etxez etxe banatu izanak lagundu egin du gaia familietan eztabaidatzen.

Neurri batean, hiru alorretan lan eginez zeharkakotasuna bultzatu delako izan du arrakasta proiektuak: emakume gazteen parte-hartzean, hirigintzan eta emakumeen aurkako indarkerian.



*Mapan, lekuak egunez eta gauez ageri dira; horietan, topatzen ditugun arazoak eta hobekuntza posibleak ere seinalatzen dira.*





## PROIEKTUAREN JARRAIPENA

Gazteek proposatutako aldaketak egiteko konpromisoak proiektuarekin jarraitzeko beharra sortzen du. Orain arte kontzientziazioa eta sentsibilizazioa bultzatu dira; hirigintza-lanak geratzen dira egiteko. Margotze-lanekin lotutakoak jardunaldien ondoren egin ziren, eta tailerretan parte hartu zuten Lanbide Hastapenerako Zentroko ikasleek eurek margotu zituzten proposatutako puntu eta ibilbideak. Era horretara, gazteen parte-hartzea bultzatu nahi da.

Bestetik, Agenda XXI. foroan herritarrek parte hartzeko proposamena egingo da Berdintasunaren Kontseilutik, egiten diren ekintzetan generoaren ikuspegia barneratzeko.

*Beldurra sentiarazten ziguten hiriko puntuak deskribatu genituen gutako bakoitzak. Mapa batean kokatzen genituen, eta toki horiek zergatik ez ziren seguruak azaltzen saiatzen ginen. Ekarpak bakoitza kartel batean idazten genuen, ondoren besteei aurkezteko. Emaitzak eledun boluntario batek aurkeztu zituen. Harrigarriena izan zen ikustea emaitza gehienak bat zetozela.*

*Batzuk hirigintza-arazo argien ondorio dira: adibidez, urrun dauden institutuak, kanpoaldean eta errepeidez inguratuta dauden parke eta kiroldegiak. Arazo horiek konpontzea zaila da; baina, gutxienez, azter daiteke inguruko auzoetara joateko erraztasunak jartzea, gazteentzako diruz lagundutako gaueko tren- edo autobus-zerbitzuak sortuz. Beste puntu batzuk, aldiz, nahiko erraz konpon daitezke: lurpekoak, Euskotrenetik Uribarri instituturako irteera, Cafeton ingurua eta abar.*

## Ermuko Hiri Debekatuaren Mapa

Ermuko Emakumearen Kontseiluak generoa eta hirigintza gaia gazteekin landu nahi zuen. Ermuko hiri debekatuaren mapa lantzea eta sentsibilizazio-proiektua egitea erabaki zuten, eta, horren barruan, tailerrak egitea Bigarren Hezkuntzako zentroetan.

Tailerren helburu nagusia zen ikustea nolakoak diren gaur egun bizi garen hiriak: zer garapen izan duten, batez ere azken mendean; zein kolektibo bizi diren; hiriaren espazioan zein diren kolektibo horiek dituzten zailtasun edota abantailak; norentzat dagoen pentsatua hiria; eta kolektibo bakoitzaren baitan aukera berdinak ote dituzten emakumeek eta gizonak.

Kalean sentitzen dugun beldurra lehentasunezko gaitzat jarri zuten, eta denen artean aztertu eta eztabaidatu zuten, beldur-sentsazioa berdina baita neskenzat eta mutilentzat. Tailerrak hiru orduko bi saioetan banatu ziren, bataren eta bestearen artean astebeteko aldearekin. Gazteei bizi diren herrietako edo hirietako azterketa egiteko tresnak ematea da asmoa, hiriaren inguru gertuenerako.

Era horretara, lehen fasean, Ermuko herriari buruzko azterketa eta heziketa-lana egin zituzten gazteek, hiru gai nagusiren inguruan: segurtasuna, ekipamendua eta mugikortasuna. Azkenik, segurtasunean zentratu ginen, proiektuaren gure azken helburua hori zelako. Lehenengo saioa amaitu ondoren, lau pertsonak osatutako talde bakoitzari erabili eta botatzeko argazki-kamera bat eman genien, beldurra sentitzen duten lekuei edota saihestea nahiago izaten dutenei argazkia ateratzeko.

Bigarren saioan, jasotako materialarekin (argazkiak eta euren ekarpenak), hiriko plano batean puntu garrantzitsuenak definitu ziren, eta puntu horietarako konponbideak eztabaidatu genituen.

Informazio hori dena hartuta, taldekako muralak egin eta institutuko atarian jarri zituzten, zentroko neska eta mutil guztiak gogoeta egin zezaten gaiaren inguruan.

**Data:** 2003ko azaroa

**Lekua:** Ermua, Bigarren Hezkuntza zentroak

**Berezoa:** Ermuko Emakumearen Kontseilua

**Proiektua:** Hiria Kolektiboa



**Data:** 2004ko urria - 2006ko ekaina

**Lekua:** Ondarroa

**Berezoa:** Ondarroako Udaleko Berdintasun Saila

**Proiektua:** Hiria Kolektiboa



## Ondarroako Hiri Debekatuaren Mapa

Herriko hainbat elkartetako emakumeekin lan egitea da asmoa, eta, era berean, elkartean ez dauden emakumeekin ere lan egitea. Hauek hartu dute parte: talde feministetako emakumeek, etengabeko heziketa-zentroan dauden zaharrek eta herriko gazteek.

Lehen saioan, emakumeak formatzea da asmoa, Ondarroako egunerokotasunean egiten duten bizitzaren inguruan gai garrantzitsu batzuk azaltzea. Horretarako, lehen saioan, era grafikoan eman da, Ondarroako garapen historikoa aztertu dute, eta gero, sozializazio-ereduetan egon diren aldaketei buruzko gogoeta egin: kontsumoaz, mugikortasunaz, eta garai bakoitzean hirigintza-garapenari loturik doan egunerokotasunaz. Kaleen eta plazen kalitatea ere aztertu dute, kontuan hartuta horietan oinezkoek mugitzeko duten gaitasuna, elkartzeko aukera, edota, generoaren ikuspegi kritikotik, herrian bizi diren kolektiboek egoteko dituzten lekuak.

Lan produktiboaren eta ugalkorraren arteko ezberdintasuna landu dute, eta zalantzan jarri dute eraginik izan ote duen hirigintzaren egituraketak emakumeen eta gizonen arteko berdintasunaren garapenean.

Ikuspuntu horretatik abiatuta, emakumeek herriari argazkiak egin dizkiote: saihesten dituzten lekuei, edota euren esperientzia aintzat hartuta, euren eguneroko beharrei erantzuten ez dieten lekuei: plazei, eskailerei, tunelei eta aparkalekuei.

## Adi!! Jendetze-lanak. Hiri Debekatuaren Mapa

### Gazteen eta emakume taldeen parte-hartzearekin egindako esperientzia

Hernaniko Udalak bultzatuta, Berdintasun Kontseiluak sortu du proiektu hau, eta emakumeentzako hiri debekatuaren mapa hartzen du programaren oinarri. Azterketa bat egin da, segurtasunik eza eta beste hainbat irizpide kontuan hartuta:

- mugikortasun osoa, ez bakarrik fisikoa, baita zentzumenei eta pertzepzioari dagokiena ere.
- pertsona ororen autonomia bermatu, eremu publikoetako segurtasuna eta horietara iristeko erraztasunak ziurtatuz.
- gizarteratzea, eremu publikoek pertsonen arteko harremanetan duten garrantziari buruz hausnartuz eta nabarmenduz.
- bizimodu osasuntsu, segurua eta atsegina egiteko ingurua egokitzea.

Herriko ikastetxeetako 2. eta 3. DBHko ikasleekin egin da mapa, guztira 300 lagun inguru. Hainbat tailer eta dinamika bultzatu dira irakasleen eta herriko prentsaren laguntzarekin. Lortutako emaitzak emakume-taldeekin egiaztatu dira tailerretan, eta seguruak ez ziren herriko puntuak ere identifikatu dituzte. Ondoren aipatzen diren tailer eta ekimenekin osatu da prozesu guztia:

### Proiektuaren helburu orokorrak:

- Hernaniko emakumeen rola indartzeko prozesuan urratsak egitea.
- Politikagintzan eta gizartean emakumeen parte-hartzea bultzatzea.
- Herriaren diseinuaren eta generoaren arteko harremanaz hausnarketa egitea.
- Genero-indarkeriari buruzko kontzientzia sortzea gizartean; emakumeen beldurrei buruzko eztabaida bultzatzea, eta horien autonomia eta segurtasuna bermatzea.
- Ugalketa-lanen banaketa ezberdina irudikatu, eta horrek emakumeen eguneroko bizitzan nola eragiten duen hausnartzea. Arlo horretan ere berdintasunerako urratsak egitea.
- Herrian gaez mugitzeko emakumeek duten beldurra argitara ateratzea.
- Argiztatze gutxiko inguruetan edo utzita dauden inguruetan hobekuntza-lanak egiteko eskatzea, emakumeek askatasun gehiagorekin goza dezaten kaleaz.
- Emakumeen aurkako indarkeria arazo larria dela ohartaraztea gizarteari, eta

**Data:** 2007-2008

**Lekua:** Hernani

**Bezeroa:** Hernaniko Udaleko Berdintasun Saila

**Proiektua:** Hiri Kolektiboa

**Laguntzaileak:** Olaia Miranda, Patxi Egilaz, Edurne Mendizabal





gizon eta emakumeak, eta neska-mutilak, kontzientziatzea horri aurre egin diezaioten.

#### **Inplikatutako agenteak:**

- Berdintasun Kontseilua
- Hirigintza Arloa
- Ingurumen Arloa
- Gizarte Gaietarako Arloa
- Emakumeen elkarteak
- Bigarren Hezkuntzako zentroak
- Euskaltegiak
- Kultur-etxeak
- Herriko prentsa
- EPA

#### **PROIEKTUAREN FASEAK**

##### **I Fasea.** Maparen osaketa.

1. Heziketa eta sensibilizazio-tailerrak egin dira Hernaniko Bigarren Hezkuntzako zentro guztietan, DBHko 2. eta 3. mailetan. Eremu publikoaren erabilerari buruzko inkestak. Datu-bilketa.
2. Heziketa eta parte-hartze tailerrak emakume-taldeekin; kulturetxean eta udaletxean.
3. Planoak egin, Hernaniko bigarren hezkuntzako ikasleekin egindako tailerretan jasotako informazioarekin eta argazkiekin.
4. Beren buruak defendatzeko tailerrak neskontzat, eta gizontasun eta indarkeriari buruzkoak mutilentzat, ikastetxeetan.
5. Ikastetxeetan egindako horma-irudien erakusketa kulturetxean.
6. Argazki-lehiaketa, etxeko lanen banaketaren gaiarekin egutegi bat egiteko.
7. Berdintasunaren arloko, hirigintza-arloko, ingurumen-arloko eta gizarte-gaien arloko udaleko teknikari eta politikariekin bilerak, tailerretatik ateratako ondorioak azaldu eta ezagututako puntuak zehazteko, horiek hobetze aldera.

## II Fasea. Mapa zabaltzea.

1. Tailerretako parte-hartzaileek eremu publikoak hartuko dituzte, puntuak bisitatuz eta “Adi!! Jendetze-lanak!” ikurra margotuz. Ekintza erabiliko da seguruak ez diren eremuak nabarmendu eta emakumeen rola indartzeko.
2. Hernaniko alkateak prentsurrekoa emango du Emakumeentzako Debekatutako Hiria aurkeztu eta ezagututako puntuak hobetzeko konpromisoa hartzeko.
3. Emakumeentzako Hiri Debekatuaren Mapa, “Adi!! Jendetze lanak”, etxez etxe banatuko dute (20.000 ale).

## ONDORIOAK

Tailerretan zuzenean parte hartu dutenak eta programarekin zuzeneko harremana izan dutenak kontuan hartuta —Udaleko teknikariak, irakasleak, euskaltegietako ikasleak eta EPA—, 500 bat pertsonak hartu dute parte proiektuan. Horietaz gain, kontuan hartu behar dira kultura-etxean erakusketa ikusi dutenak ere. Horrekin, eta proiektuan garatutako ekintza guztien berri eman duen herriko prentsaren laguntzarekin, helburu nagusietako bat, sentsibilizazioa, lortu da.

Eremu publikoetan identifikatutako puntuak aldatzeko, horiei buruz hausnartzeko eta ondorioak aztertzeko Udalaren konpromisoarekin, eta puntu horiek okupatu eta hobetzeko parte-hartzaileek egindako eskaerarekin, urrats handia egiten da emakumeen rola indartzeko prozesuan.

Mutilek parte hartu dute prozesu guztian, eta aurkeztutako gaien inguruko kontzientzia erakutsi dute, eta hori txalogarria da. Orain arte gutxi batzuen arazotzat hartzen zen, eta gizarte osoaren arazoa den auzian neskek mutilak aliatutzat hartzea lortu da.

## PROIEKTUAREN HURRENGO URRATSAK

Esperientzian oinarritutako blogean jarraituko da proiektua (<http://hiridebekatua-hernani.nireblog.com/>). Gazteei bloga erabiltzen erakusteko tailerrak egingo





dira. Blog horretan, debekatutako hiriaren mapa ikus daiteke, ezagututako puntuekin eta proposatutako irtenbideekin batera. Argitaratutakoari buruzko hausnarketak eta puntu nahiz irtenbide gehiagoren proposamenak jasoko dira.

Udalak bere gain hartutako lanak amaitzen direnean bukatuko da proiektua. Lan horiek hondatutako puntuak argiztatu, garbitu eta konpontzetik hasten dira, eta orain arte eskailera soil batzuk zeuden inguruan igogailu publikoa jartzearekin amaitzen.

Debekatutako hiriaren mapa zabaldu ostean ere, proiektuak aurrera jarraitu du, eztabaida eta hitzaldien bitartez, eta udaletako erakunde, elkarte eta taldeetan egindako bileren bidez.



## Emuk. Parte Hatze Mapa Uribe Kosta

Uribe Kostako Mankomunitatea, 2008- 2009

### Parte hartu dutenak:

- Uribe Kostako Mankomunitateko Berdintasunerako Arloa.
- Uribe Kostako Mankomunitateko Herri Agenda 21.

### Proiektuaren helburu orokorrak:

- Mankomunitateko herri bakoitzaren genero-ikuspegia kontuan hartuta, hirigintzaren diagnostikoa egitea.
- Emakumeengan segurtasunik eza eragiten duten inguruetako egoera hobetzeko eskatzea.
- Herrietako emakume-taldeekin lan egitea hirigintzarekin eta generoarekin lotutako gaien inguruan.
- Azken urteetan asko hazi diren eta behe- eta erdi-mailako dentsitateko eruedetan eragin handia duten herrietan bizimoduak izan duen garapenaren ondorioei buruzko hausnarketa egitea.

Ezaugarri sozial eta fisiko desberdinak dituzten zazpi herri osatzen dute Uribe Kostako mankomunitatea: Barrika, Berango, Gorniz, Lemoiz, Plentzia, Sopela eta Urduliz.

Hasierako ideia herri bakoitzeko puntu beltzak ezagutu eta mapa bat egitea bazen ere, urte eta erdiren ondoren, proiektua garatu egin da, eta eguneroko bizitzaren erraztasunen analisi osoagoa bilakatu da.

## PROIEKTUAREN FASEAK

**I Fasea.** Herri bakoitzaren genero ikuspegitik egindako hirigintza-diagnostikoa.

Hirigintzaren diagnostikoa egin da herri bakoitzaren genero-ikuspegia kontuan hartuta. Diagnostiko horretan, hornidura-sarea, eremu publikoak, garraioak eta herri bakoitzeko kaleetako segurtasunik eza aztertu eta balioetsi dira.

Horretarako, emakume-taldeen lana bi alditan banatu da.

**Data:** 2008-2009

**Lekua:** Barrika, Berango, Gorniz, Lemoiz, Plentzia, Sopela eta Urduliz

**Bezeroa:** Uribe Kostako Zerbitzu Mankomunitatea. Berdintasun Saila eta Tokiko Agenda 21, Ingurumen Saila

**Proiektua:** Hiria Kolektiboa

**Laguntzailea:** inakirodriguez.com







Lehenengoan, tailer bat egin zen bi talderekin: Berango, Sopela eta Urduliz, batetik; eta Barrika, Gorliz, Lemoiz eta Plentzia, bestetik. Tailer horietan hirigintza genero-ikuspegitik ulertzeko teoria azaldu zitzairen, beren herria ikuspegi horretatik aztertu ahal izateko tresnak izan zitzaizten. Segurtasunaren ikuspuntutik nabarmentzekoak diren puntu batzuk aipatu ziren tailer horietan.

Lehen tailer horien ostean, ikusi zen parte-hartzea ez zela berdina izan herri guztietan, eta herri bakoitzaren errealitateak desberdinak zirela.

Bigarren fasean, bilerak egin ziren herri bakoitzeko emakume-taldeekin, eta horietan zehatz-mehatz aztertu ziren hornikuntza-sarea, eremu publikoak, garraioak eta emakumeengan segurtasunik eza eragiten duten guneak.

Emakume-taldeekin bigarren aldiz bildu ostean, herri bakoitzaren lehen diagnostikoa egin zen genero-ikuspegitik. Lehen azterketa hori udaletako teknikari eta politikariekin egiaztatu zen, udaletxeetan egindako bileretan. Bilkura haietan, tailerretako parte-hartzaileek emandako informazioa udalek emandakoarekin alderatu zen. Ondoren, zalantzak argitu ziren, eta herri bakoitzeko parte-hartzaileek beren eskaerak helarazi zitzaizkien udaletako langileei. Hori egitean, herri bakoitzeko parte-hartzaileen kezka nagusiak nabarmendu ziren.

## II Fasea. Hirigintza-diagnostikoa zabaltzea.

Mankomunitatean herritarren presentziazko parte-hartzea lortzeko zailtasunak, batetik, eta biztanleriak teknologia berriak erabiltzeak, bestetik, aukera eman dute Internet bidezko tresna berri bat erabiltzeko. Hain zuzen, mapa interaktibo bat diseinatu da sarean, genero-ikuspegitik egindako hirigintzaren azterketa zabaltzeko eta etengabeko parte-hartzea bultzatzeko aukera ematen duena.

Mapa egiteko, Googleko planoak erabili dira, eta, horietan, herri bakoitzeko parte-hartzaileen informazioarekin egindako azterketak txertatu dira. Zerbait gertatu den puntuetan, txintxeta bat sartu da, zeinak aurkitutako arazoaren inguruko informazioa ematen digun.

Mapak gizon eta emakumeen parte-hartzea ahalbidetzen du, eta beste puntu batzuen edo gertaera berrien inguruko informazioa txertatzeko aukera ematen du; hala, planoak tresna bizi eta dinamiko bilakatzen da.

Sarean jarritako mapa interaktiboak herri bakoitzaren egoeraren eta herri horretan bizi direnek eguneroko bizitzan aurkitzen dituzten erraztasun eta zailtasunen erradiografia eskaintzen du, eta, beraz, oso tresna erabilgarria izan daiteke udaletako teknikarientzat.

Edonor sar daiteke sareko mapan <http://www.emuk.uribekosta.org> helbidearen bitartez. Mapan, aztertutako puntuak ikus daitezke, eta, “parte hartu” jartzen duen fitxa klikatuta, ekarpenak ere egin daitezke. Mezuak administratzaileari bidaltzen dizkio fitxa horrek, eta hark informazioa egiaztatzen du mapan txertatu aurretik.





## 3.2 Bestelako esperientziak

### “Bi geltokiren artean” zerbitzua. Montreal

**Data:** 1996-1999

**Lekua:** Montreal (Kanada)

**Laguntzailea:** Administrazio publikoaren eta emakume-elkarteen arteko elkarlana

Caftue/ Comité d'action femmes et sécurité urbaine Montrealgo Emakumeentzako Ekintza Batzordea botere publikoak eta hiriko emakume-taldeek elkarlanean sortutako zerbitzua da “Bi geltokiren artean”.

#### Aurretiko arazoak

- Hirian mugitzeko segurtasunik ez izateak pertsonetan duen eragina.
- Hiriaren antolaketak duen garrantzia eraso-aukerak gutxitzeko, eta hiritarren segurtasun-sentsazioa hobetzeko.
- “Hiri-antolaketako segurtasuna emakumeen ikuspuntutik” kontzeptuaren garapena, eta horren aplikazioa Montrealgo metro-sarrerren berritze-lanetan.

#### Generoa kontuan izanda hartutako datuak

- Montrealgo emakumeen % 60k esaten du beldurra izaten duela gauez bere etxetik bakarrik atera eta auzoan paseatzeko. Gizonetan, % 15ek esaten du beldurra sentitzen duela gauez bakarrik ateratzeko.
- Emakumeek segurtasun falta gehien sentitzen duten lekuak aparkalekuak eta garraio publikoak dira. Ia % 90ek sentitzen du segurtasunik eza.
- Emakumeak dira garraio publikoa gehien erabiltzen dutenak. % 60 dira emakumeak, % 40 gizonak.

#### Ezberdintasunen egiaztatzea

- Emakumeek gizonek baino gehiago bizi dute beldurra — gutxienez lau aldiz gehiago —, leku publikoetan gauez bakarrik ibiltzean.
- Emakumeak gehiago daude garraio publikoaren menpe gizonak baino.

#### Analisia

- Segurtasunik ezaren zergatiak aldatu egiten dira generoaren arabera.
- Emakumeak eraso fisikoen eta sexu-erasoen beldur dira, eta gizonak, berriz, lapurreten beldur.

- Sexu-erasoekiko beldurrak kontrol sozialaren lana egiten du, hau da, gauean batetik bestera joateko emakumeok geure buruari mugak jartzea eragiten du.
- Emakumeen segurtasun faltaren zergatiak eurek sentitu duten indarkeria-mota askotarikoarekin loturik daude —bikotekidearen indarkeria, jazarpena eta sexu-erasoak—, baina baita bi sexuen artean dauden ezberdintasun sozioekonomikoekin ere.
- Garraio publikoetan emakumeek sentitzen duten segurtasunik ezak eragiten du hiriko bizitzan emakumeen parte-hartzea ez izatea erabatekoa eta berdintasuneko.
- Hiri-antolaketaren hainbat faktorek espazio publikoan erasoak gertatzeko erraztasunak eman ditzakete, eta horrek sekulako eragina du segurtasunik ezaren sentsazioan.
- Emakumeek gehiago bizi dute segurtasun falta, eta, beraz, haiek dira sentikorrenak hiriaren antolaketaren faktore horiekiko.
- Faktore horiekiko emakumeek duten sentsibilizazioa hirian egin behar diren hobekuntzak identifikatzeko erabil daiteke, ezagutza-ekarpen modura.
- Emakumeentzat segurua den hiria, emakumeei esker seguruagoa, denontzat izango da segurua.

### **Zailtasunak eta oztopoak**

- Hainbat pertsonak zailtasunak dituzte zerbitzua emakumeei bakarrik eskaintzeko —emakumeon segurtasunik ezari erantzuteko, eta ez denontzat izango den zerbitzu bat eskaintzeko—.
- Erabiltzaile batek, diskriminazioa dela eta, salaketa bidali zuen Pertsonen Eskubideen Batzordera. Salaketa ez zuten onartu.
- Garraio publikoetako gidarien aurkako jarrera. Zerbitzua jartzeagatik irabaziak nahi zituzten, eta gidarien sindikatua zerbitzuaren aurka agertu zen.

### **Emaitzak eta eraginak**

- “Bi geltokiren artean” zerbitzua abian jarri zen, modu iraunkor batean, 1996ko abendutik aurrera, proiektu pilotuaren aldeko ebaluazioa egin ondoren. Zerbitzua 21:00etatik aurrera egoten da martxan.
- 1999tik zerbitzua martxan jarri. Neguan, 19:30etik aurrera.
- Laval garraio-enpresak eskaintzen du zerbitzu hori 1999ko irailetik.

- Zerbitzua martxan jartzea emakumeentzat mezu argi bat da, botere publikoek onartzen baitute segurtasunik ezak emakumeen bitzta-kalitatean eragina duela. Halaber, erakusten du borondatea dagoela zerbitzu publikoaren eskaintzan zerbitzu hau ere sartzeko.
- Zerbitzu horrek eta ezagutarazteko egindako promozioak gizonak sensibilizatzeko balio izan du; emakumeek bizi duten segurtasun faltaren errealitateaz ohartzeko, eta horrek eragiten duen mugimendu-murrizketaz jabetzeko.
- Helburua lortzeko konfiantza eman du botere publikoen eta herritarren elkarrean arteko parte-hartzea eta dinamika bultzatzeko.

#### **Emaitzak eta eraginak**

- Segurtasunari buruz emakumeek dituzten irizpideak metro-sarreretan ezarri zituzten.
- Adibidez: emakumeak ongi ikustearen eta emakumea bera ikusaraztearen irizpideari erantzuteko, geltokiek beirazko horma izugarriak eta argiztatze egokia dituzte.
- Laguntza eskatzeko irizpideari erantzuteko, telefono-kopuru garrantzitsua jarri dute.
- Non dauden eta nora doazen jakiteko irizpideari erantzuteko, seinalizazio egokia jartzeko ahalegin handia egin dute.
- Emakumeei esker, garraio publikoetako erabiltzaile guztientzat onuragarriak diren hobekuntzak egin dituzte.

#### **Ebaluazioa eta jarraipena**

- Emakumeek beren auzoko edo hiriko antolaketaren garapenerako aukeretan parte hartzen duten neurrian, hiriak han bizi direnen isla izango dira, eta emakumeak seguruago sentituko dira.

## “Segurtasun ezaren edabea”

Marta Román Rivas. Madrilgo Emakume Hirigileen Kolektiboa

**Oinarrizko osagaiak:** Mitoak, Beldurra eta Arriskua.

**Nahasketarako ontzia:** Hiria.

### MITOAK

**Oinarrizko osaketa:**

Beldurra ezezagunari, % 10.

Beldurra espazio publikoari eta kaleari, oro har, % 20.

Beldurra bakarrik joateari, % 40.

Hainbat ondorio gure jarrera pertsonalek eragiten dituztela uste izanagatik errudun sentitzea % 20 (janzkeragatik, ordu eta leku jakin batzuetan ibiltzeagatik...).

Emakumearen gorputzaren eta sexualitatearen gehiegizko balorazioa eta gehiegizko babesa, % 20.

**Oharrak:** Konposizio horren errezeta belaunaldiz belaunaldi transmititzen da. Kultura-adierazpenetan barneraturik daude, komunikabideek ematen dituzten mezuetan, eta, bereziki, neska eta mutil txikienei ematen zaien transmisioan.

**Ezaugarriak:** Oso eraginkorra da emakumeak etxean garatzeko. Haren autonomia saihesten du, eta independentzia gutxitu, oso erraz, ez baitu txoke-tratamendurik behar, ahozko, ikusizko eta idatzizko dosi jarraituak besterik.

**Aurkezpena:** Forma posible guztietan: ipuinetan, telebistako eta irrati-tako albisteetan, eskola-testuetan, bizilagunen komentarioetan, esaldi solteetan...

**Posologia:** Oso umetatik, dosi txikiak baina oso maiz. Noizean behin, gomendagarria da irudiekin, analistekin, eta kontakizun izugarriekin txoke-tratamenduak ematea.

**Albo-ondorioak:** Emakumeen kolektiboa geldiaraztea, eta espazio publikoan noraezean ibiltzea.

### BELDURRA

**Osaera:** Aurreko konposizioaren baitako produktua da. Kasu honetan, norberaren ezaugarrien araberakoa izaten da, konposizio partikularrean mitoak laburbiltzeko, barneratzeko eta garatzeko duen gaitasunaren araberakoa. Oro har, osaketa horren dosiak adinaren, sexuaren, ezaugarri fisikoaren eta

**Data:** 2002ko apirilean

**Lekua:** Basauri

**Egilea:** Marta Román, Madrilgo emakume urbanisten elkarte





mugikortasun-gaitasunaren araberakoak izaten dira.

**Ezaugarriak:** Oso eraginkorra da autonomiaren, segurtasunaren eta lasaitasunaren kontra.

**Posologia:** Jasan dezakegun sufrimenduaren baitako autoinokulazioa. Batzuetan gordeta dago sozialki oso baloratuak diren gauzen azpian, besteak beste, maitasunaren azpian, emakumeen artean batez ere, eta besteengatik beldurra sentitzea osaketa horren ondorio da.

**Aurkezpena:** Bertsio ugari daude; batzuk nahikoa “light” dira (ezusteko bat izateko beldurra), baina bertsio gogorak izaten dira nagusi, besteak beste, eraso sexual baten biktima izateko, edota lapurreta baten biktima izateko beldurra... eta hipokondria-kasuetan, hiltzeko beldurra.

**Albo-ondorioak:** Gaizki sentitzea, aluzinazioak, elementu arriskutsuak ikustea etengabe, izualdiak, mingaina kanpoan dela lasterka ibiltzea gauez, oinezko guztiak erasotzailearekin nahasteko joera, funtsik gabeko beldurrak.

### ARRISKUA

**Deskribapena:** Mina edo gaizkia eragiten duen guztia da arriskutsua. Espazio publikoari lotutako arriskurik handiena motor bidezko mugikortasunarekin zerikusia duen guztia da (trafiko-istripuak), bai eta gizarteko ezberdintasunekin zerikusia duena (lapurretak) eta sexu-diskriminazioarekin zerikusia duena ere (erasoak emakumeei eta homosexualei), eta hainbat substantziaren legalitatek ezarekin zerikusia duena (drogamenpekotasuna).

**Kontuz:** Mitoen konposizioarekin hartuz gero, oso kaltegarria izan daiteke osasun sozialarentzat, emakumeentzat bereziki: haurdun egon edo ez, kontuz hartu behar da beti, arraroa izanagatik arraroa baita, eta normalean eraso eta kalte larrienak eragiten dituztenak inguruko ezagunak dira. Bakarkako irtenbideak kaltegarriak izaten dira osasun eta segurtasun kolektiborako. Leihoen eta ateen blindajeek, burdin harizko horma garaiek, segurtasun-kamerek eta atarietako guardiek segurtasuna profesionalizatu besterik ez dute egiten, eta inguruarekiko ardura soziala murriztu (banakakoa eta kolektiboa).

### ONTZIA: HIRIA

**Ontziaren ezaugarriak:** Formula honetan, ontzia ez da edukiontzi huts bat; segurtasunik ezari laguntzeko gaitasuna du, edo neutralizatzen lagundu dezake.

**Kontuz:** segurtasunik ez duen ontziak elementu hauetako batzuk ditu bere

aleazioen artean:

- Lekuak: funtzio bakarreko espazioak.
- Distantziak: motor bidezko mugikortasunerako pentsatuak.
- Ghettoak: hainbat kolektibo eta talde sozial baztertu eta bereizi egiten ditu.
- Pribatizazioa: ongizate kolektiboaren gainetik jartzen du onura pribatua.

Desegituratu eta banatu egiten duen hiriak lehergai izugarria bilaka dezake nahastea.

**ANTIDOTOA:** edabearen eragin maltzurak gutxitzeko eta arriskua neutralizatzeko, ontzia eraldatu behar da:

1. Erabilerak eta ekintzak nahastu espazio publikoan egun osoan zeharreko bizitza bermatzeko.
2. Ongi nahastu erabilerak gerturatu arte, hiritar guztiok sarrera erraza izan dezagun hiriko eskaintzetara. Batez ere zaindu behar dira autoa hartzeko aukera ez dutenentzako ekipamenduak eta ekintzak.
3. Jarraikotasuna eman, eta ez sortu saltokako espaziorik, ezereza erdian duten ibilbideak eginez.
4. Pikorrak saihesti, hau da, ez bultzatu espazio pribatuak, komunitatearen bizitza soziala ez desegituratzeko.
5. Espazio publikoaren eta pribatuaren artean iragazkortasuna egon behar du, kaleari kontrol soziala eman ahal izateko eta etxeak emakumeentzat eta umeentzat kaiola edo espetxe ez bilakatzeko.
6. Dentsitateak onartzen dira hirietan dagoen erabileren aberastasuna emateko, baina, aldi berean, hiritar guztiontzat espazio egokiak eta nahikoak eskainita.
7. Aurkezpena garrantzitsua da. Kaleek giro atsegina izan behar dute, denon erabilera ahalbidetzeko. Inguruko baldintzak hondatzen dituen guztia baztertu egin behar da. Trafiko-dentsitate handiak, abiadura handia, zuhaitzik eza, diseinuaren monotonia, erabilgarriak diren hiri-altzarien gabezia, eserlekuak, iturriak, telefonoak...
8. Azkenik, argizatzea. Ez izatea lehentasuna errepidera begira jarrita dagoen argiak, espaloiara begirakoak baizik.



**Data:** 1996-2006

**Lekua:** Donostia

**Egilea:** Plazandreok, emakumeen plataforma politikoa



## “Hobekuntzak Hirian” Hiri Debekatuaren Mapa

**PLAZANDREOK:** 1994ean Donostian sortutako emakumeen plataforma politikoa

Plazandreok plataformak Hiri Debekatuaren Mapa argitaratu zuen 1996an, hiriari buruz emakumeek dituzten iritziak ikusgarri egiteko, eta leku arriskutsuak eta sarrera zailak saihesteko. Hamar urtean hobekuntza asko egin dira, baina, hala ere, oraindik espazio “debekatu” asko daude emakumeentzat. 2006an proiektu bera jorratu genuen espazio horien identifikazioan sakontzeko, Donostiako emakumeen behar eta interesetara egokitzeko.

Emakumeen elkarteei eta banakoei galdetegi bat banatu diegu, eta hiriak ibilgarriagoa, interesgarriagoa eta bizigarriagoa izatea nahi duela dioten 200 emakumeren iritziak jaso ditugu.

Ikerketa-lan honetatik ateratako ondorioak hauek dira:

### Garraioa

Donostia zeharkatzen duten emakumeek oinez edo garraio publikoa erabiliz egiten dute. Batzuek soilik erabiltzen dute autoa, motorra edo bizikleta. Batez ere kontu hauekin daude kezkatuta: ordutegiekin eta autobusen maiztasunarekin; prezioarekin, jaiegunetan dauden murrizketekin, auzo batzuek jasaten duten diskriminazioarekin eta mugimendu murriztua dutenen sarrerekin. Ez zaie gustatzen autobus-linea batzuek errentagarritasunaren arabera funtzionamendua izatea, zerbitzu publikoaren arabera izan beharrean.

### Espazio arriskutsuak

Donostiako emakumeek hirian leku arriskutsuak daudela pentsatzen jarraitzen dute, eta beraz, egunerokoan ez dira horietatik igarotzen. Batzuetan, argiztatzearazo batengatik izaten da, eta beste batzuetan leku horietan erasoak izan direla dakitelako. Oro har, leku bakartuen eta baztertuen beldur dira. Emakume gehienek ez dute ezer jakin nahi lur azpiko igarobideekin eta tren-geltokiekin, gaez.

## Iristeko zailak diren lekuak

Donostiako emakume batzuek zailtasunak dituzte Donostian ibiltzeko, arkitekturak berak jartzen dizkien zailtasunengatik. Kale aldapatsuak, espaloi estuak —edo espaloirik ez—, ertz altuak, arrapalarik gabeko eskailerak... Baina, horiez gain, salatzen dute ez dagoela semafororik edo oinezkoentzako pasabiderik, eta dauden leku askotan obretako aldamioek eta edukiontziek inbaditzen dituztela.

## PROPOSAMENAK

1. Lur azpiko tunelak desagertuz joatea, eta, horien ordez, argi hobea duten (argia duten) igarobideak jartzea, eta seguruagoak izatea.
2. Arazoak sor ditzaketen tokietan argiztapen egokia jartzea, eta instalazioak maiz gainbegiratzea.
3. Garraio publikoak ordutegia zabaltzea auzoetan, bereziki gaueko orduetan.
4. Lur azpiko parkingetan alarmak jartzea zutabeetan, eta, bide batez, zergatik ez, parkingetan dagoen argia hobetzea.
5. Zentroa. Zentroko erabilerak eta ekintzak dibertsifikatzea, merkataritzagune eta bulegogune hutsa izan ez dadin, lanorduetatik edo merkataritza-orduetatik kanpo arriskutsua izan ez dadin.
6. Sarrera zaila dutenentzat arkitektura-hesiak kentzea ez legoke gaizki, ahalmen-urritasuna dutenentzat, nahiz umearekin edo erosketekin doazenentzat.

<http://www.ciudadprohibida.blogspot.com/>



**Data:** 2005-2006

**Lekua:** Bilbao

**Bezeroa:** Bilboko Obra eta Zerbitzuen Saila

**Proiektua:** Hiria Kolektiboa



## Genero-ikuspuntutik eginiko proposamenen analisia eta garapena

Bilboko barruti bakoitzeko plaza eta auzo baten forma eta erabilera kontuan hartuta egindako azterketa-lana.

Kaleko lanean, eguneko hiru ordu ezberdinetan bisitak egin ziren plazetara eta kaleetara: goizean, arratsaldean, eta gauean egindako bisitetan, gaur egun herritarrek espazio publikoari zer erabilera ematen dioten ikusi ahal izan zen. Gauetako bisita auzoko emakume-talde batekin egin genuen, eta kaleetako eta plazetako erabiltzaile nagusiak diren neurrian, ekarpenak egin zituzten.

Kaleko lanetik jasotako informaziotik, hainbat adierazle atera genituen: espazio publikoa nola erabiltzen den, zein ekintza egiten diren, zein kolektibok erabiltzen dituzten gehiago plazak, nola gozaten edo jasaten dituzten, zein espazio erabiltzen diren gehiago edo gutxiago, non sentitzen diren emakumeak seguru, eta non sentitzen duten segurtasunik eza.

### EMAITZAK

#### KONTZEPTUAREN ONDORIAK:

- **Gertutasunerako espazioak/ Espazio Publikoen Sarea.** Gertutasunerako ekipamenduak garrantzitsuak izaten dira hiri guztietan, eguneroko bizitzarako. Askotarikoak, malguak, sarrera errazekoak, eta denon eskura daudenak. Gertutasuna espaziorako aukera gisa ulertzen badugu, espazio publikora berdintasunean sartzeko ezinbesteko baldintza da: mugikortasun murriztua duten pertsonentzat, haurrentzat, helduentzat, gaixoentzat, eta familia-ardurak dituztenentzat, gehienetan emakumeak.
- **Proiektu osoa/ Arlo fisikoak, soziologikoak eta kulturalak.** Espazio publikoaren proiektuak faktore eta ikuspuntu asko barneratu behar ditu, gizarte konplexu bati erantzun ahal izateko: adina, arraza, generoa, gaitasun ekonomikoa eta mugitzeko ahalmena hartu behar dira kontuan, bestek

beste. Horretarako, ezinbestekoa da gizarteak une oro dituen desioak eta beharrak zein diren jakitea, kolektibo bakoitzaren kasuistika: haurrak, gazteak, helduak, langileak, ezinduak... maila soziala eta mugitzeko gaitasuna. Horretarako, oso garrantzitsua da soziologiako, ekonomiako edota geografiako profesionalekin lan egitea, eta herritarrek parte hartzeko prozesuak bezalako mekanismoetara jotzea.

- **Kalitatea, eguneroko bizitza hobetzeko.** Harreman zuzena dago hiriaren konfigurazioaren eta han bizi direnen gizarte-egituraren artean. Hau da: hirien diseinuak eta plangintzak gure bizitzan eragina dute, eta bizitzeko modua baldintzatzen dute. Emakumeak dira gaur egun, oraindik ere, edozein dela ere euren adina, zailtasun gehien dituztenak hiria erabiltzeko, etxea eta familia-zaintza direla eta haurren, zaharren eta ezinduen arazoak eurek zuzenean pairatzen dituztelako azkenean.

Funtzio bakarreko espazioak baztertuko dituen azterketa bat da, askotariko kolektiboentzat hainbat ekintza egiteko aukera emango duen espazioaren ikerketa, egun osoan zehar eta urte osoan erabiltzeko. Horrek eragin zuzena du herritarrengan: bere sentitzen badute kalea, eta bizikidetzarako espazio kolektibo gisara bizi badute, gehiago erabili eta zainduko dute.

#### APLIKAZIOAREN ONDORIAK:

1. **IRISGARRITASUNA.** Oso garrantzitsua da aztertzea kale bakoitzak nolako ibilbide nagusia duen, eta, batez ere, plazak irisgarriak izatea.
2. **MIKROEKIPAMENDUAK.** A. Inguruko ekipamenduaren eta ezaugarrien aurreazterketa. (Demografia, hornidura, garraio publiko/pribatua...) B. Hierarkiak ezarri, eta esku-hartzeko asmoak definitu behar dira, ekipamenduen eta erabileraren arteko harremana ezartzeko. D. Egonaldiaren eta ekipamenduaren arteko bereizketa egin, menpeko pertsonen zaintzaile gisara (haurrak, helduak eta ezinduak).
3. **HIRI-ALTZARIAK.** Leku baten arrakastak edo porrotak neurri handi batean zerkusia du leku horretan jartzen diren hiri-altzariekin. Saihestu beharrekoa





da lekua diseinatu ondoren pentsatzea altzarietan, eta, horren ordez, diseinuaren parte gisa pentsatu behar da.

4. **KALEAREN EBAKIDURA.** Galtzadaren eta espaloien zabaleraren arteko harremana aztertu behar da, espazio publikoak dituen aukeretara hobekien egokituko diren ekintza askotarikoak bultzatzeko, kalea egoteko-leku gisa berreskuratzeko. Zeharkako komunikazio hobea duten kaleek, zebra-bideekin eta semaforoekin adierazita, bizitza gehiago izaten dute, aktiboagoak dira, eta seguruagoak.
5. **LANDARETZA.** Landaretza non jartzen den zaindu behar da, ikusmenaren kontrola ez baldintzatzeko moduan, batez ere plazetan, eta hiri-altzariak landaretzarekin bat egiteko moduan jarri. Saiatu behar da bertako espezieak jartzen, eta naturarekin harremana sustatzen, dekorazio hutsa izan beharrean; landaretzak duen balio sinbolikoa aintzat hartuta, identitatea sortzeko duen balioa onartu.
6. **LEKU ESTALIAK.** Leku estaliak jarri plazetan, bakoitzean bat gutxienez, euria egiten duenean, elkartzeko, jolasteko, harremanetarako; hiri honetan, datuen arabera, urteko egunen erdietan euria egiten du.
7. **GARRAIO PUBLIKOA ETA BIZIKLETA.** Edozein lekutara eta ekipamendu publikotara joateko garraio publikoa bermatu behar da, behar diren ordutegiekin, konexioekin, maiztasun nahikoarekin. Bizikletaren erabilera sustatzea ere egokia litzateke, ekipamendu publikoak lotuko dituzten bizikleta-bidegorriekin, bizikletak garraio publikoarekin aldatzeko politikak bideratuz, eta bizikletak aparkatzeko eta konpontzeko guneak jarriz parkeetan, plazetan eta eraikin publikoetan.
8. **SEGURTASUNA.** Kalean segurtasuna bermatzeko modurik onena da egun osoan bizitza sortzea. Horretarako, ezinbestekoa da funtzio bakarreko guneak saihestea, erabilerak nahastea eta oinezko lekualdatzeak sustatzea, eta diseinu egokiarekin ikusmenaren kontrola bermatzea.

9. **HIRIKO HIGIENEA.** Arazoa egoten da hurrek erabiltzen duten espazioan herritarrek txakurren kakak ez jasotzeko duten ohitura txarrarekin, eta, hori dela eta, eskolen inguruan eta haurrentzako jolaslekuetan inguru berdeak saihestu behar dira, baina, era berean, sentsibilizazio-kanpainak egin.
10. **ESPAZIOEN GAURKOTASUNA BERRIKUSI.** Espazio publikoen erreformak ez dira betiko izaten, eta, horregatik, garrantzitsua izaten da haien funtzionamenduaren jarraipena egitea, hiriek eta gizarteek etengabe dituzten aldaketetara egokitu ahal izateko.

**Data:** 2006ko ekainetik urrira

**Lekua:** Bartzelonako Poble Sec auzoa

**Bezeroa:** Sants Montjuïc-eko distriktuko Consell Permanent de Dones

**Proiektua:** Col·lectiu punt6



## Hirigintza eta generoa: Generoaren ikuspuntuaren aplikazioa espazio publiko berraztertzean

### Col·lectiu punt6 (Zaida Muxí – Roser Casanovas)

Bartzelonako Emakumeen II. Kongresua prestatzeko, Sants Montjuiceko emakumeek aukeratu zuten generoaren ikuspuntua aplikatzea hirigintza aztertzeko orduan. Poble Sec auzoa aukeratu zuten erreforma-prozesuan zegoelako, Auzoen Legeari erantzunez. Lege horren arabera, 6. eremuan “espazio urbanoaren eta ekipamenduen erabilera genero-berdintasuna bermatu behar da”.

Egoera horretan, erreformatzeko lehiaketara aurkeztutako proiektuen artean, hiru tximinien parkea aukeratu zuten emakumeek.

Bost lan-saio egin ziren:

1. Auzoan zeharreko ibilbidea lekua aztertzeko.
2. Hirigintzan generoaren ikuspuntua aplikatzeak esan nahi duenari buruzko hitzaldia, eta hiru tximinien plazaren aukeraketa auzoko espazio handienetakoa izateagatik, eta, era berean, plazak dituen aukerak baino gutxiago erabiltzeagatik.
3. Lekua ezagutzea. Plazan ibilbideak egin zituzten erabiltzaileen ezaugarriak, ekintzak eta ibilbideak, elementu bereziak, espazioak... ezagutzeko. Ibilbidea amaitutakoan, emakumeek iritziak partekatu zituzten, eta plazaren alde onak eta txarrak identifikatu zituzten.
4. Mapa batean jarri zituzten alde onak (berdeak) eta txarrak (gorriak), eta horien inguruko eztabaida egin, eta egoera bakoitzaren arrazoiak azaldu zituzten. Hori egin eta gero, espazioa hobetzeko ekintzen proposamenak egin zituzten.
5. Azterketa- eta proposamen-planoen azken eztabaida eta lanketa egin zuten, behin betiko proiektuaren erredakzio-taldeari emateko.



## “L’ experiència de les dones a l’ entorn quotidià” taillerrak

Col·lectiu punt6 (Roser Casanovas, Adriana Ciocoleto, Marta Fonseca eta Zaida Muxí)

“Emakumeen esperientzia beren eguneroko ingurunean” izeneko tailerrak eskaintzen dizkie, Emakumeen Kataluniako Institutuak emakume-elkarteei. Emakumeok hirigintzari buruzko esperientzia agertaraztea dute helburu.

Metodologia parte-hartzailea da, eta bizi duten inguruaren azterketan emakumeen egunerokoa da oinarria. Prozesu horrek generoaren zeharkako irizpideak definitzeko balio du; hirigintza era inklusibo batean lantzeko, emakumeek indibidualki eta era kolektiboan euren habituari buruz dituzten esperientziatik, beharretatik eta erabileretatik abiatuz. Erabilitako metodologiak eta prozedurak hiriaren plangintza bat egiteko eta hiri-inguru konkretu bati erantzuteko jarraibide bilaka daitezke.

Egunerokotik eratorritik diren ezagutzeekin lan egiten da, eta horiek balio dute gero inguru jakin bat aztertzeko; parte-hartzaile bakoitzaren eguneroko bizitza deskribatzeko, izen emateko, eta argudioak emateko, eta era horretara, inguruaren funtzionamendu erreala ulertuko dugu. Emakume parte-hartzaileek euren egunerokotasunetik aztertzen dute, beraz, bizitza kolektiboaren mugimendua.

Hiru orduko saioetan lan egiten dute, eta honela banatzen dira saioak:

1. Sarrerako hitzaldia. Leku konkretu bati esanahia emateko emakume bakoitzak duen egunerokoa erabiltzen da.
2. Ariketa praktikoa. Ibilbideak egiten dira mapekin, eta inguruaren argazkiak atera. Gogoeta pertsonaletik lan egiten da, eta ondoren, eztabaidaren bidez, partekatutako lehentasunetara iristen dira. Tailerra parte hartzeko ariketaren sarrera izaten da. Erabiltzailearen ikuspuntutik gogoeta abiarazten da, eta esperientzia horri ezagutza urbanoaren balioa eman.

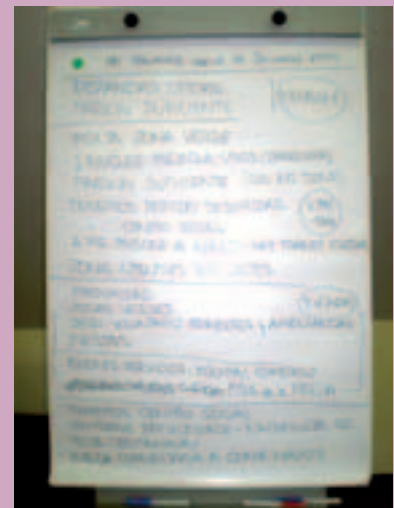
Lan horrek leku konkretu batek dituen zailtasunak eta abantailak ikusteko balio digu, eguneroko bizitza egitean, batez ere espazio publikoekin, ekipamenduekin, mugikortasunarekin, eta segurtasunarekin zerikusia duten gaietan.

**Data:** 2004-2009

**Lekua:** Katalunia

**Berezoa:** Institut Català de les Dones

**Proiektua:** Col·lectiu punt6





**Data:** 2006ko abenduan

**Lekua:** Rosario, Argentina

**Berezoa:** UNIFEM eta AECI

**Proiektua:** Maite Rodigou

**Laguntzaileak:** Maite Rodigou, María Nazar, Sofía Monserrat eta Laura Hunt

## Emakumeen kontrako indarkeria komunikabideetan Albisteen eraldaketa

**Hiri seguruak. Emakumeen kontrako indarkeria eta politika seguruak eskualdeko programaren barruan egindakoa**, UNIFEMek koordinaturik eta AECI Espainiako Kooperaziorako Agentziaren parte-hartzearekin. Ideia originala eta dokumentuaren antolaketa: **Maite Rodigou**. Idatzizko edukien lanketa: **Maite Rodigou, María Nazar, Sofía Montserrat eta Laura Hunt**.

Eskualdeko Saioa ofizialki iragarri zutenean, Rosarion, komunikabideei karpeta bat banatu zieten, hiriko genero-indarkeriaren inguruko informazioarekin eta baliabideekin. Horrekin batera, komunikabideek oro har emakumeen kontrako indarkeriari ematen dioten tratamenduaren azterketa kritikoa ere banatu zieten.

Kazetariak material horri buruz egin zuten balorazio positiboari esker, eremua zabaldu eta argitaratzea erabaki zuten, oro har komunikabide guztietara zabaldu eta emakumeen kontrako indarkeriaren tratamendua aldatzeko. Emakumeen kontrako indarkeria bere genero-kondizioagatik gertatzen da, eta egunerokoa eragiten dion arazo hori aldatzeko erantzun kolektiboa behar da. Komunikabide idatziek, irratiak eta telebistak sekulako garrantzia dute errealitatearen gertaeren inguruan iritzia sortzeko. Informazioak, neutrala izatetik urrun, emakumeen eta gizonen arteko harreman estereotipatuetan oinarritutako sinesmenak sor ditzake; edo bestela ere gerta daiteke, hau da, errealitatearen ezagutzari ekarpena egitea, eta gertaeren eta egiturazko zergatien kontzientzia kritikoa eragitea.

Komunikabideetako profesionalen sentsibilizazioari ekarpena egitea da argitalpen honen helburua, eremu pribatuan eta publikoan gertatzen den genero-indarkeriari buruzko informazioa ematean duten arduraz ohartarazteko.





